

# GUIDELINES

# ASSISTED

# TRAINING SCHEME

## Part II:

State of the art -  
internships and VET activities for young people with difficulties



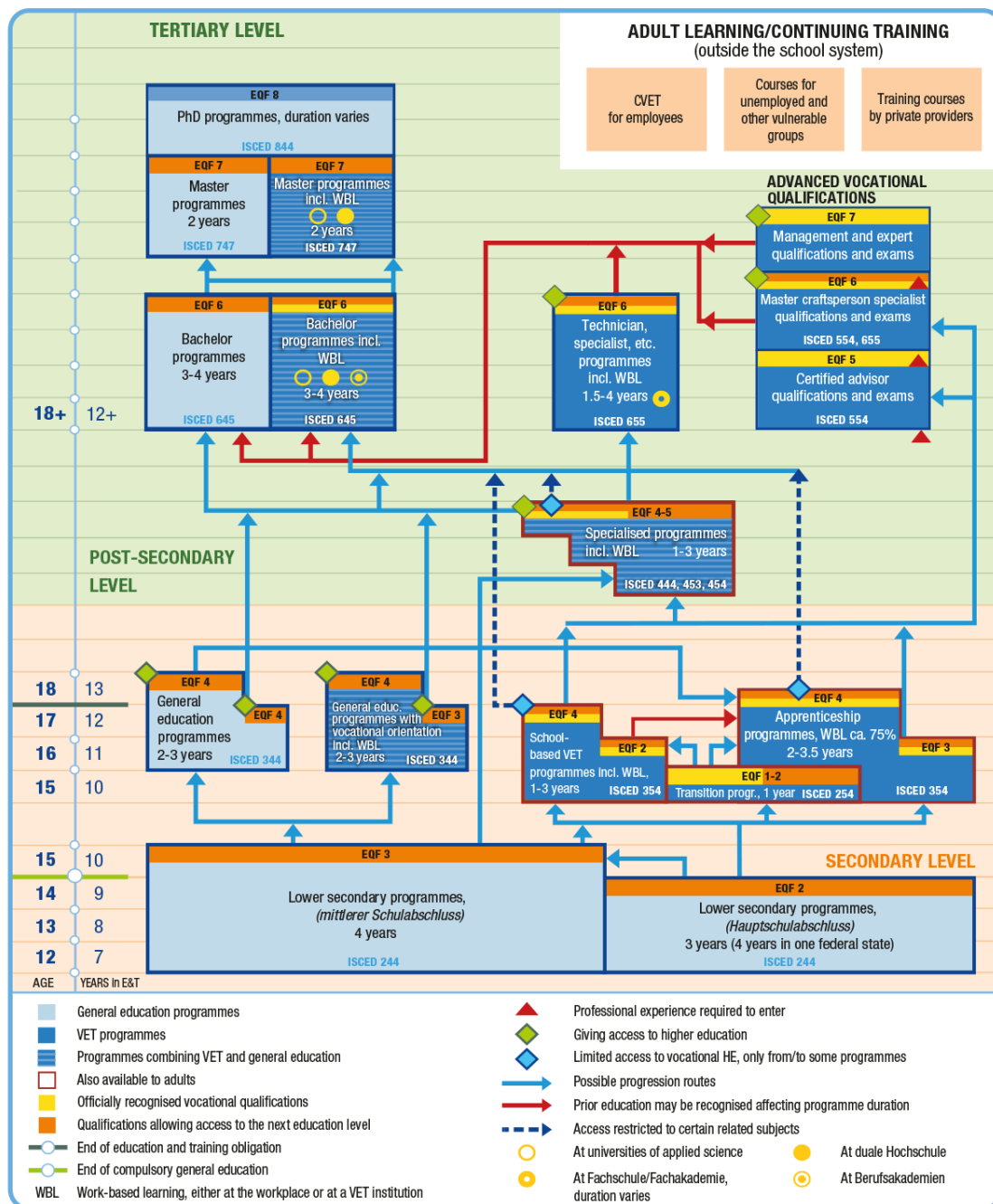
## ΠΕΡΙΕΧΟΜΕΝΑ

<b>ΓΕΡΜΑΝΙΑ</b> .....	3
1  Δομή του γερμανικού εκπαιδευτικού συστήματος .....	4
2  Κύρια στοιχεία της ΕΕΚ(Επαγγελματική Εκπαίδευση και Κατάρτιση) .....	4
3  Κύριες προκλήσεις και απαντήσεις πολιτικής.....	5
4  Κίνητρα για εκπαιδευομένους/ριες .....	6
5  Μαθητεία.....	7
6  Και τι γίνεται με τους «εκτός» του συστήματος; .....	8
<b>ΕΛΛΑΔΑ</b> .....	10
1  Δομή του ελληνικού εκπαιδευτικού συστήματος.....	11
2  Κύρια στοιχεία της ΕΕΚ(Επαγγελματική Εκπαίδευση και Κατάρτιση) .....	11
3  Κύριες προκλήσεις και απαντήσεις πολιτικής.....	11
4  Κίνητρα για σπουδαστές/ριες .....	12
5  Μαθητεία.....	12
6  Και τι γίνεται με τους «εκτός» του συστήματος; .....	14
<b>ΡΟΥΜΑΝΙΑ</b> .....	15
1  Δομή του ρουμανικού εκπαιδευτικού συστήματος .....	16
2  Κύρια στοιχεία της ΕΕΚ(Επαγγελματική Εκπαίδευση και Κατάρτιση) .....	16
3  Κύριες προκλήσεις και απαντήσεις πολιτικής.....	17
4  Κίνητρα για σπουδαστές/ριες .....	18
5  Μαθητεία.....	18
6  Και τι γίνεται με τους «εκτός» του συστήματος; .....	19
<b>ΙΣΠΑΝΙΑ</b> .....	20
1  Δομή του ισπανικού εκπαιδευτικού συστήματος .....	21
2  Κύρια στοιχεία της ΕΕΚ(Επαγγελματική Εκπαίδευση και Κατάρτιση) .....	21
3  Κύριες προκλήσεις και απαντήσεις πολιτικής.....	22
4  Κίνητρα για σπουδαστές/ριες .....	23
5  Μαθητεία.....	23
6  Και τι γίνεται με τους «εκτός» του συστήματος; .....	23

<b>SWEDEN</b> .....	28
1  Δομή του σουηδικού εκπαιδευτικού συστήματος .....	29
2  Κύρια στοιχεία της ΕΕΚ(Επαγγελματική Εκπαίδευση και Κατάρτιση) .....	29
3  Κύριες προκλήσεις και απαντήσεις πολιτικής.....	30
4  Κίνητρα για σπουδαστές/ριες .....	31
5  Μαθητεία.....	31
6  Και τι γίνεται με τους «εκτός» του συστήματος; .....	32
<b>ΗΝΩΜΕΝΟ ΒΑΣΙΛΕΙΟ</b> .....	34
1  Δομή του βρετανικού εκπαιδευτικού συστήματος.....	35
2  Κύρια στοιχεία της ΕΕΚ(Επαγγελματική Εκπαίδευση και Κατάρτιση) .....	35
3  Κύριες προκλήσεις και απαντήσεις πολιτικής.....	35
4  Κίνητρα για σπουδαστές/ριες .....	35
5  Μαθητεία.....	36
6  Τί γίνεται με τους «εκτός» του συστήματος; .....	36

# ΓΕΡΜΑΝΙΑ

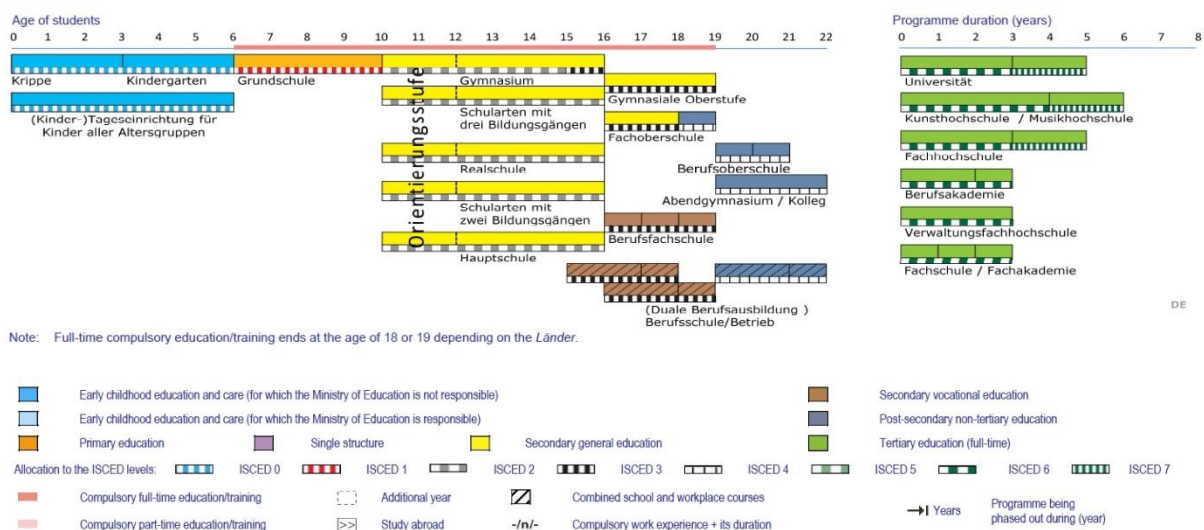
Η επαγγελματική εκπαίδευση και κατάρτιση (ΕΕΚ) στη Γερμανία **βασίζεται στη συνεργασία μεταξύ κράτους, επιχειρήσεων και κοινωνικών εταίρων**. Το Ομοσπονδιακό Υπουργείο Παιδείας και Έρευνας (BMBF) είναι αρμόδιο για γενικά θέματα πολιτικής ΕΕΚ και έχει συντονιστικό και καθοδηγητικό ρόλο για όλες τις ειδικότητες κατάρτισης σε συνεργασία με τα αντίστοιχα Υπουργεία.<sup>1</sup>



NB: ISCED-P 2011. This is a simplified chart, based on the unified approach used for the spotlights on VET in all EU-28 countries plus Iceland and Norway.  
Source: Cedefop and ReferNet Germany, 2019.

<sup>1</sup> [https://www.cedefop.europa.eu/files/8116\\_en.pdf](https://www.cedefop.europa.eu/files/8116_en.pdf)

## 1 | Δομή του γερμανικού εκπαιδευτικού συστήματος <sup>2</sup>



## 2 | Κύρια στοιχεία της ΕΕΚ(Επαγγελματική Εκπαίδευση και Κατάρτιση)

Τύποι επαγγελματικής κατάρτισης στη Γερμανία:

- **Επαγγελματική κατάρτιση στο διπλό σύστημα:** ο πιο κοινός τύπος επαγγελματικής κατάρτισης στη Γερμανία.
  - Στην επιχείρηση που γίνεται η μαθητεία (70%)
  - Στην επαγγελματική σχολή (part time) (30%)

**Σχολή επαγγελματικής κατάρτισης:** ειδικά για επαγγέλματα υγείας, κοινωνικής εργασίας και φροντίδας.

Η ΕΕΚ στη Γερμανία περιλαμβάνει τα ακόλουθα κύρια χαρακτηριστικά:<sup>3</sup>

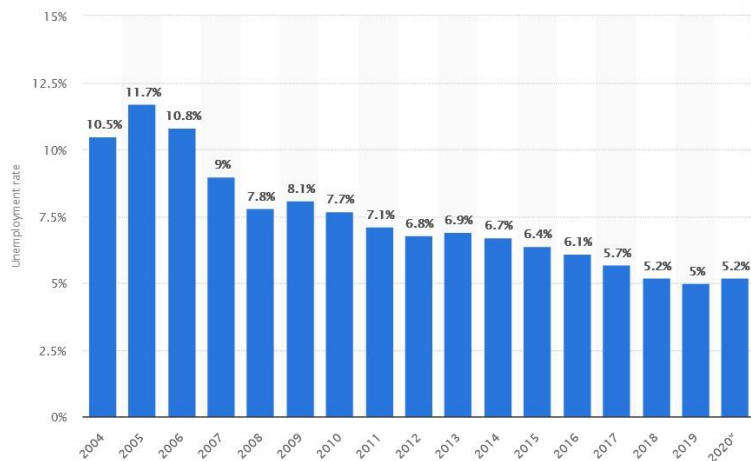
- Ένα **υψηλό ποσοστό ατόμων έχουν προσόντα ανώτερου ή μετά-δευτεροβάθμιου επιπέδου** (57,9% το 2017 σε σύγκριση με μέσο όρο της ΕΕ 46,1%), γεγονός που οφείλεται κυρίως στη δημοτικότητα της διπλής ΕΕΚ.
- το **πρόγραμμα μαθητείας (διπλό σύστημα) στην ανώτερη δευτεροβάθμια εκπαίδευση (ΕΠΠ 4) είναι ο κύριος πυλώνας της ΕΕΚ** και επιτρέπει την αποτελεσματική μετάβαση από το σχολείο στην εργασία και τη χαμηλή ανεργία των νέων.
- **στενή συνεργασία μεταξύ των εργοδοτών, των συνδικαλιστικών οργανώσεων και της κυβέρνησης** για τη διαμόρφωση και την εφαρμογή της ΕΕΚ(επαγγελματική εκπαίδευση και κατάρτιση).
- **Η προηγμένη επαγγελματική κατάρτιση σε τριτοβάθμιο επίπεδο (EQF 6-7)**, που οδηγεί στην απόκτηση προσόντων ως αρχιτεχνίτης, τεχνικός και ειδικός, είναι ένας σημαντικός παράγοντας που συμβάλλει στην ελκυστικότητα του μονοπατιού της ΕΕΚ.

<sup>2</sup> <https://op.europa.eu/en/publication-detail/-/publication/d7885072-f3ac-11e9-8c1f-01aa75ed71a1/language-en/format-PDF>

<sup>3</sup> <https://www.cedefop.europa.eu/en/tools/vet-in-europe/systems/germany>

### Χαρακτηριστικά:

- Η ΕΕΚ(επαγγελματική εκπαίδευση και κατάρτιση) της Γερμανίας **βασίζεται σε μεγάλο βαθμό στο διπλό σύστημα (μαθητεία) που οδηγεί σε υψηλής ποιότητας επαγγελματικά προσόντα**. Η μαθητεία επιτρέπει την ομαλή μετάβαση από την εκπαίδευση στην εργασία, με αποτέλεσμα τη χαμηλή ανεργία των νέων.<sup>4</sup>
- **Περίπου ένας στους δύο αποφοίτους δευτεροβάθμιας εκπαίδευσης επιλέγει ένα πρόγραμμα επαγγελματικής εκπαίδευσης.** Από αυτούς, το 70% συμμετέχει στη μαθητεία. Ένα αυξανόμενο μερίδιο έχει τίτλο εισόδου στην τριτοβάθμια εκπαίδευση, γεγονός που δείχνει την ελκυστικότητα της μαθητείας.
- Τα εθνικά πρότυπα και οι κανονισμοί κατάρτισης (προγράμματα σπουδών τόσο για τη μαθητεία στην επιχείρηση όσο και για το σχολείο) διασφαλίζουν την επιτυχία των προγραμμάτων διπλής κατάρτισης. Οι επιχειρήσεις παρέχουν εκπαίδευση σύμφωνα με τους κανονισμούς επαγγελματικής κατάρτισης που αναπτύχθηκαν από τα τέσσερα ενδιαφερόμενα μέρη (ομοσπονδιακές και κρατικές κυβερνήσεις, επιχειρήσεις και συνδικάτα). Η μάθηση στην επαγγελματική σχολή βασίζεται σε ένα πρόγραμμα-πλαίσιο ευθυγραμμισμένο με τους κανονισμούς κατάρτισης που καταρτίζονται για κάθε αναγνωρισμένο επάγγελμα.
- Οι τακτικές αναθεωρήσεις των κανονισμών κατάρτισης εγγυώνται τη συμβατότητα με τις γρήγορες τεχνολογικές και οργανωτικές αλλαγές. Μετά από διαβούλευση με όλα τα εμπλεκόμενα μέρη, το αρμόδιο ομοσπονδιακό υπουργείο αποφασίζει αν θα προχωρήσει. Η συνεργασία μεταξύ του κράτους και των κοινωνικών εταίρων είναι βασικό στοιχείο της ΕΕΚ: ο κοινωνικός διάλογος και οι κοινές αποφάσεις είναι τα μέσα που διασφαλίζουν ότι οι μεταρρυθμίσεις της ΕΕΚ γίνονται αποδεκτές.



### 3 | Κύριες προκλήσεις και απαντήσεις πολιτικής

Οι κύριες προκλήσεις που αντιμετωπίζει η Γερμανία και οι πολιτικές απαντήσεις που έδωσε είναι οι εξής:<sup>5</sup>

#### Βελτίωση της μετάβασης από τη γενική εκπαίδευση στην ΕΕΚΤ

Ο αριθμός των μη συμπληρούμενων θέσεων εκπαίδευσης αυξήθηκε και πάλι πρόσφατα, καταδεικνύοντας την ανάγκη για συνδυασμό προσφοράς και ζήτησης, λαμβάνοντας παράλληλα υπόψη σημαντικές περιφερειακές διαφορές ανά κλάδο. Παρέχεται ατομική βοήθεια για τους αποτυχόντες αιτούντες και καθοδήγηση για ΜΜΕ σε περίπτωση προβλημάτων αντιστοίχισης. Για να αποφευχθεί η εγκατάλειψη

<sup>4</sup> <https://www.statista.com/statistics/227005/unemployment-rate-in-germany/>

<sup>5</sup> [https://www.cedefop.europa.eu/files/8116\\_en.pdf](https://www.cedefop.europa.eu/files/8116_en.pdf)

της εκπαίδευσης, ανώτεροι ειδικοί παρέχουν ατομική καθοδήγηση σε μαθητευόμενους/ες.

### **Εκσυγχρονισμός και ανάπτυξη νέων επαγγελματικών προφίλ εν όψει της ψηφιοποίησης**

Η ψηφιακή καινοτομία έχει αντίκτυπο στα προφίλ προσόντων και στα προγράμματα σπουδών. Η πρωτοβουλία Vocational training 4.0 προσδιορίζει τις μεταβαλλόμενες απαιτήσεις όσον αφορά τα προσόντα των ειδικευμένων εργαζομένων και τον τρόπο ανταπόκρισης στην πρόκληση της ψηφιοποίησης.

### **Αύξηση της ελκυστικότητας ΕΕΚ(επαγγελματική εκπαίδευση και κατάρτιση)**

Ξεκίνησε εκ νέου μια μεγάλη εκστρατεία ενημέρωσης για τη μαθητεία και η καθοδήγηση πρώιμου επαγγελματικού προσανατολισμού στα σχολεία εφαρμόζεται πλέον ευρέως από την 7η τάξη. Οι διαδικτυακές πύλες ΕΕΚ απευθύνονται σε συγκεκριμένες ομάδες-στόχους, όπως νεαρές γυναίκες ή άτομα που εγκαταλείπουν το πανεπιστήμιο.

### **Ενσωμάτωση μεταναστών και προσφύγων στην εκπαίδευση και την κατάρτιση**

Η ένταξη των προσφύγων στην αγορά εργασίας και στο σύστημα ΕΕΚ αποτελεί προτεραιότητα: διευκόλυνση της εκμάθησης γερμανικής γλώσσας, επικύρωση τυπικών και μη δεξιοτήτων, παροχή επαγγελματικού προσανατολισμού και πρόσβασης στην ΕΕΚ, μαθητεία και απασχόληση. Τα υπάρχοντα προγράμματα που απευθύνονται σε μειονεκτούσες ομάδες (όπως οι μετανάστες) επέκτειναν την εστίασή τους για να συμπεριλάβουν τους πρόσφυγες και ξεκίνησαν νέα προγράμματα ειδικά για αυτήν την ομάδα.

## **4 | Κίνητρα για εκπαιδευόμενους/ριες**

Η Γερμανία προσφέρει πολλά κίνητρα στους εκπαιδευόμενους/ες. Μερικά από αυτά: <sup>6</sup>

### **Αμοιβές μαθητευόμενων:**

Η επιχείρηση μαθητείας καταβάλλει στους μαθητευόμενους ένα επίδομα. Το ποσό και η διαδικασία πληρωμής καθορίζονται στη σύμβαση εκπαίδευσης.

### **Υποτροφία βασικής επαγγελματικής κατάρτισης:**

Προσφέρεται οικονομική υποστήριξη κατά τη διάρκεια της ΕΕΚ και της προ-επαγγελματικής κατάρτισης από την ομοσπονδιακή υπηρεσία απασχόλησης για να βοηθήσει τους/τις μαθητευόμενους/ες να ξεπεράσουν τις οικονομικές δυσκολίες που μπορεί να εμποδίσουν την απόκτηση των κατάλληλων επαγγελματικών προσόντων.

### **Υποστήριξη κατά τη διάρκεια της εκπαίδευσης:**

Αυτή η υποστήριξη απευθύνεται σε όλους τους νέους/ες που χρειάζονται βοήθεια για να ξεκινήσουν και να ολοκληρώσουν την επαγγελματική κατάρτιση. Η εγγραφή είναι εθελοντική. Οι μέντορες βοηθούν τα μαθητευόμενα άτομα να βελτιωθούν στη

<sup>6</sup> <https://www.cedefop.europa.eu/en/printpdf/tools/vet-in-europe/systems/germany>

γερμανική γλώσσα και άλλες ακαδημαϊκές δεξιότητες μέσω ειδικών μαθημάτων για τουλάχιστον τρεις ώρες την εβδομάδα.

### **Μέτρα προ-ΕΕΚ (επαγγελματική εκπαίδευση και κατάρτιση):**

Προετοιμασία των νέων που χρειάζονται επιπλέον υποστήριξη για επαγγελματική κατάρτιση ή, εάν δεν μπορούν ακόμη να ξεκινήσουν την κατάρτιση για εγγενείς προσωπικούς λόγους, μπορούν να εισέλθουν σε απασχόληση στην κύρια αγορά εργασίας. Τα μέτρα προ-ΕΕΚ δίνουν στους συμμετέχοντες ευκαιρίες να αξιολογήσουν τις δεξιότητες και τις ικανότητές τους ως μέρος της διαδικασίας επιλογής ενός πιθανού επαγγέλματος, π.χ. μέσω πρακτικής άσκησης.

### **Εισαγωγική εκπαίδευση για νέους:**

Ο πρωταρχικός στόχος της εισαγωγικής κατάρτισης είναι να δώσει στους νέους/ες (παρόλο που δεν υπάρχει πραγματικό όριο ηλικίας) με περιορισμένες προοπτικές κατάρτισης την ευκαιρία να αποκτήσουν σπονδυλωτά προσόντα προς ένα αναγνωρισμένο επάγγελμα. Η εισαγωγική εκπαίδευση προσφέρει επίσης στους φορείς που παρέχουν εκπαίδευση την ευκαιρία να γνωρίσουν τους νέους/ες όχι μόνο σε μια σύντομη συνέντευξη αίτησης εργασίας, αλλά να παρατηρήσουν τις δεξιότητες και τις ικανότητές τους σε μια περίοδο έξι έως δώδεκα μηνών στις καθημερινές διαδικασίες εργασίας.

### **Ειδικά μέτρα για την ένταξη των προσφύγων στην ΕΕΚ(επαγγελματική εκπαίδευση και κατάρτιση):**

Οι νέοι/ες πρόσφυγες με καθεστώς διαμονής που συμμετέχουν στην ΕΕΚ δικαιούνται οικονομική υποστήριξη μετά από 15 μήνες παραμονής. Η στήριξη έχει τη μορφή δανείων κατάρτισης, συμμετοχής στην προ-επαγγελματική κατάρτιση και στο λεγόμενο πρόγραμμα υποβοηθούμενης κατάρτισης.

## **5 | Μαθητεία**

Η ΕΕΚ(επαγγελματική εκπαίδευση και κατάρτιση) (χρησιμοποιείται ως συνώνυμο της μαθητείας στη Γερμανία) εξακολουθεί να είναι πολύ ελκυστική. Ιδιαίτερα λόγω του τρόπου με τον οποίο **συνδέει τη μάθηση και την εργασία**, καθώς και τα σχολεία και τις επιχειρήσεις, το σύστημα φαίνεται να είναι ένα επιτυχημένο μοντέλο για τη διάρθρωση της μετάβασης από το σχολείο στην επαγγελματική ζωή. Μια τελική εξέταση που διεξάγεται από τα επιμελητήρια, ολοκληρώνει τη μαθητεία. **Μετά από επιτυχή τελική εξέταση οι μαθητευόμενοι/ες λαμβάνουν ένα πιστοποιητικό επιμελητηρίου που τεκμηριώνει ότι η εκπαίδευση ολοκληρώθηκε με επιτυχία.** Αυτή η πιστοποίηση προσόντων είναι πλήρως αναγνωρισμένη και αξιόπιστη μεταξύ των εργοδοτών.





Μία μαθητεία στο διπλό σύστημα διαρκεί συνήθως τρία χρόνια. Κατά μέσο όρο, οι νέοι συμμετέχουν στην ΕΕΚ σε ηλικία 19,7 ετών. Η υποχρεωτική εκπαίδευση πρέπει να έχει ολοκληρωθεί πριν από την έναρξη της ΕΕΚ.

Οι μαθητευόμενοι/ες φοιτούν σε μια επαγγελματική σχολή για μία ή δύο

ημέρες την εβδομάδα, όπου διδάσκονται κυρίως θεωρητικές και πρακτικές γνώσεις σχετικά με το επάγγελμά τους, παρακολουθούν μαθήματα γενικών θεμάτων όπως οικονομικά, κοινωνικές σπουδές και ξένες γλώσσες. Για κάθε αναγνωρισμένο επάγγελμα κατάρτισης καταρτίζεται πρόγραμμα-πλαίσιο σύμφωνα με τους κανονισμούς κατάρτισης. Ο πρωταρχικός στόχος της κατάρτισης είναι να επιτρέψει στους νέους/ες να αποκτήσουν ολοκληρωμένες επαγγελματικές ικανότητες. Μετά την ολοκλήρωση της μαθητείας θα πρέπει να είναι σε θέση να εκπληρώνουν τα καθήκοντά τους ως εργαζόμενοι αποτελεσματικά, καινοτόμα, αυτόνομα και σε συνεργασία με άλλους.

## 6| Και τι γίνεται με τους «εκτός» του συστήματος;

### Ειδικές μορφές επαγγελματικής κατάρτισης για νέους/ες με ιδιαίτερη ανάγκη βοήθειας:

- **Υποβοηθούμενη εκπαίδευση:** Βοήθεια για νέους κατά τη διάρκεια της εκπαίδευσής τους στην εταιρεία καθώς και βοήθεια για την εταιρεία κατάρτισης. Είναι ένα σχετικά νέο μέσο που εισήχθη το 2016. Λειτουργεί με παρόμοιο τρόπο με τα "μέτρα προεπαγγελματικής κατάρτισης" (πριν από την κατάρτιση) και τα "βοηθήματα που σχετίζονται με την κατάρτιση" (κατά τη διάρκεια της κατάρτισης).
- **Έπιπλέον επαγγελματική κατάρτιση για μειονεκτούντες νέους/ες** που δεν είναι σε θέση να ολοκληρώσουν την εκπαίδευση μέσω της μαθητείας στην επιχείρηση. Παρέχεται υποστήριξη από εκπαιδευτές, δασκάλους, κοινωνικούς λειτουργούς. Η επαγγελματική κατάρτιση σε εξωτερικές εγκαταστάσεις (BaE) είναι ένα σχετικά παλιό και καθιερωμένο εργαλείο, που προσφέρεται σε δύο εκδοχές:
  - Συνεργασία: ο νέος απασχολείται για εκπαίδευση σε επιχείρηση και λαμβάνει την απαραίτητη χρηματοδότηση από εξωτερικό χορηγό
  - Ενσωμάτωση: ο νέος/α απασχολείται για κατάρτιση σε εξωτερική εταιρεία και λαμβάνει υποστήριξη και επανορθωτική κατάρτιση επιπλέον της επαγγελματικής κατάρτισης. Ο νέος/α κάνει πρακτική άσκηση σε εταιρεία κατά τη διάρκεια αυτής της εκπαίδευσης.
- **Βοήθεια που παρέχεται κατά τη διάρκεια της επαγγελματικής εκπαίδευσης και κατάρτισης:** Οι νέοι/ες που συμμετέχουν σε κατάρτιση μέσω μαθητείας σε επιχείρηση, λαμβάνουν μαθησιακή υποστήριξη και καθοδήγηση από κοινωνικό λειτουργό;
- **Ειδικά επιπλέον μαθήματα επαγγελματικής κατάρτισης εκτός επιχείρησης** για νέους με σωματικές ή μαθησιακές δυσκολίες. Μαθήματα επαγγελματικής αποκατάστασης προσφέρονται σε κέντρα επαγγελματικής κατάρτισης και άλλες εγκαταστάσεις αποκατάστασης για νέους ανθρώπους που χρειάζονται ειδική υποστήριξη «λόγω του είδους και της σοβαρότητας της αναπηρίας ή για να

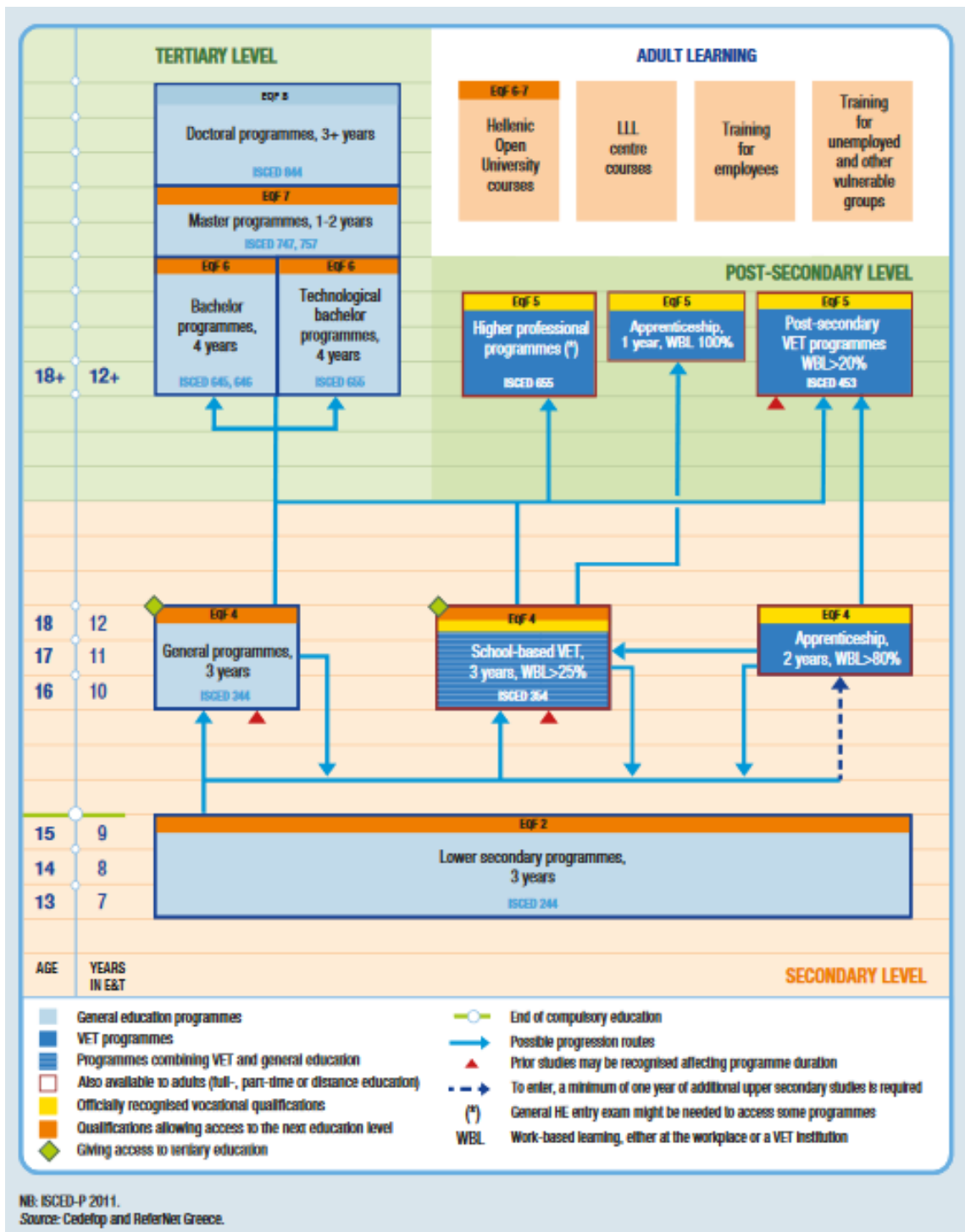
εξασφαλιστεί η συμμετοχή στην επαγγελματική ζωή». Εκτός από την κατάρτιση, αυτά τα ιδρύματα προσφέρουν επίσης μαθήματα επαγγελματικής προετοιμασίας.

Περαιτέρω βοήθεια για νέους/ες στο δρόμο τους από την κατάρτιση στην εργασία:

- **Αρχική πιστοποίηση:** μακροχρόνια πρακτική άσκηση έξι έως δώδεκα μηνών σε επιχείρηση με οικονομική υποστήριξη από τον Οργανισμό Απασχόλησης.
- **οπαρασκευαστική επαγγελματική εκπαίδευση:** διαρκεί έως και δέκα μήνες και περιλαμβάνει επίσης πρακτική άσκηση. Στοχεύει σε μελλοντική έναρξη της επαγγελματικής κατάρτισης ή μιας επαγγελματικής δραστηριότητας.

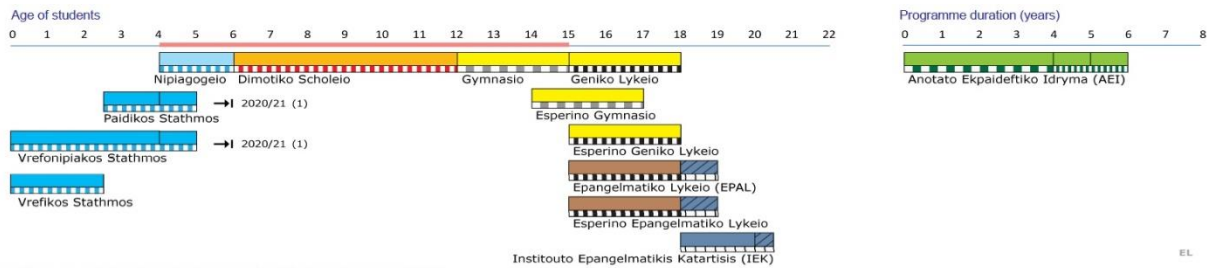
# ΕΛΛΑΔΑ

Η επαγγελματική εκπαίδευση και κατάρτιση (ΕΕΚ) στην Ελλάδα ελέγχεται αυστηρά από το κράτος και, μέχρι πρόσφατα, προσφέρεται κυρίως μέσω της σχολικής εκπαίδευσης. Η συνολική ευθύνη ανήκει στο Υπουργείο Παιδείας, Έρευνας και Θρησκευμάτων, σε συνεργασία με το Υπουργείο Εργασίας, Κοινωνικής Ασφάλισης και Κοινωνικής Αλληλεγγύης.<sup>7</sup>



<sup>7</sup> [https://www.cedefop.europa.eu/files/8124\\_en.pdf](https://www.cedefop.europa.eu/files/8124_en.pdf)

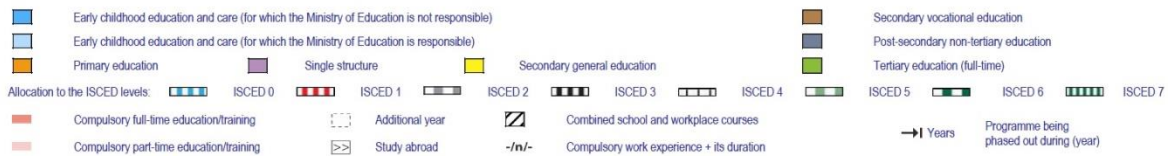
## 1 | Δομή του ελληνικού εκπαιδευτικού συστήματος<sup>8</sup>



(1) Programme being phased out between 4 and 5 years old as from 2020/21.

### Notes:

- Law 4521/2018 has established the two-year compulsory pre-primary school (Nipiagogeio). It will be expanded to all municipalities over the span of 3 years. For school year 2019/20 (second year of its implementation), it will be applied to nearly all municipalities. Meanwhile, Vrefonipiakoi Stathmoi and Paidikoi Stathmoi will continue to accommodate children up to 5 years old.
- Esperino Geniko Lykeio lasts for 3 years instead of 4 years (Law 4547/2018). However, grade D (year 4) will operate until school year 2019/20.



## 2 | Κύρια στοιχεία της ΕΕΚ(Επαγγελματική Εκπαίδευση και Κατάρτιση)

Η ελληνική κοινωνία ευνοεί έντονα τη γενική εκπαίδευση και εκτιμά τις πανεπιστημιακές σπουδές. Και οι δύο αυτοί παράγοντες αντικατοπτρίζουν κοινωνικά στερεότυπα που έχουν τις ρίζες τους σε μακροχρόνιες αντιλήψεις και έχουν επηρεάσει τη συνολική ελκυστικότητα της ΕΕΚ. Η ΕΕΚ χαρακτηριζόταν από: Higher dropout rates;

- Υψηλότερα ποσοστά εγκατάλειψης.
- Πολλαπλότητα και πολυπλοκότητα του νομικού πλαισίου.
- Προκλήσεις σχετικά με το σχεδιασμό και την εφαρμογή πολιτικών που σχετίζονται με την ΕΕΚ. και
- Εμπόδια στη σύνδεση με την αγορά εργασίας.

Παραμένει δεύτερη επιλογή και συχνά προσελκύει άτομα με χαμηλές επιδόσεις που μπορεί επίσης να προέρχονται από χαμηλότερα οικονομικά περιβάλλοντα.

## 3 | Κύριες προκλήσεις και απαντήσεις πολιτικής

Από το 2016, το υπουργείο Παιδείας πραγματοποιεί σημαντική μεταρρύθμιση του συστήματος ΕΕΚ, λαμβάνοντας υπόψη τις προκλήσεις που προέκυψαν από την οικονομική κρίση:<sup>9</sup>

- υψηλά ποσοστά ανεργίας**



<sup>8</sup> <https://op.europa.eu/en/publication-detail/-/publication/d7885072-f3ac-11e9-8c1f-01aa75ed71a1/language-en/format-PDF>

<sup>9</sup> [https://www.cedefop.europa.eu/files/8124\\_en.pdf](https://www.cedefop.europa.eu/files/8124_en.pdf)

- **η απροσδόκητη εισροή προσφύγων** στην ελληνική επικράτεια (που απαιτούν πρωτοβουλίες κατάρτισης και εκπαίδευσης που σχεδιάζονται και υλοποιούνται επί του παρόντος).
- **γήρανση του πληθυσμού:** η Ελληνική Στατιστική Αρχή, ΕΛΣΤΑΤ, εκτιμά ότι ο πληθυσμός σε ηλικία εργασίας θα είναι 54,9% του συνολικού πληθυσμού το 2050 έναντι 65,5% το 2016
- **αυξημένο brain drain** (κυρίως νέων με υψηλά προσόντα).

## 4| Κίνητρα για σπουδαστές/ριες

Για την αντιμετώπιση αυτών των προκλήσεων το υπουργείο Παιδείας έχει αναλάβει τις ακόλουθες βασικές πρωτοβουλίες:<sup>10</sup>

- **εφαρμογή ενός συνεκτικού εθνικού στρατηγικού πλαισίου για την αναβάθμιση της EEK και των θέσεων μαθητείας** (NSF, Απρίλιος 2016). Αυτό στοχεύει: στην προώθηση και ενίσχυση του κοινωνικού ρόλου της EEK· αναβάθμιση και επέκταση των θέσεων μαθητείας· ενίσχυση των δεσμών μεταξύ της EEK και της αγοράς εργασίας· αύξηση της ποιότητας της EEK· και προώθηση της ελκυστικότητας της EEK·
- η μεταρρύθμιση του 2016 δημιούργησε τη δομή του Επαγγελματικού Λυκείου (ΕΠΑΛ) **για τη μείωση της πρώιμης υπέρ-εξειδίκευσης, εστιάζοντας περισσότερο σε βασικές ικανότητες κατά το πρώτο έτος του προγράμματος**. Αυτό βοηθά τη διαπερατότητα μεταξύ της γενικής και της επαγγελματικής εκπαίδευσης και επιτρέπει την καλύτερη κατανομή του διδακτικού προσωπικού·
- Η μεταρρύθμιση του 2016 καθιέρωσε **μια νέα διαδρομή, ένα μονοετές πρόγραμμα μαθητείας σε επίπεδο μεταδευτεροβάθμιας εκπαίδευσης** για να προσφέρει στους αποφοίτους της ανώτερης δευτεροβάθμιας εκπαίδευσης και κατάρτισης την ευκαιρία να αποκτήσουν δεξιότητες σχετικές με την αγορά εργασίας και να υποστηριχθεί η είσοδος στην αγορά εργασίας.
- **εισαγωγή του μηχανισμού διάγνωσης δεξιοτήτων** για τη μείωση της αναντιστοιχίας δεξιοτήτων μεταξύ της EEK και της αγοράς εργασίας μέσω της ενημέρωσης των προγραμμάτων σπουδών EEK (ΕΙΕΑΔ, Εθνικό Ινστιτούτο Εργασίας και Ανθρώπινου Δυναμικού).

## 5| Μαθητεία

**Η μαθητεία υπάρχει στην Ελλάδα ως μια ξεχωριστή επιλογή επαγγελματικής εκπαίδευσης και κατάρτισης (EEK) για μαθητές ανώτερης δευτεροβάθμιας εκπαίδευσης από τη δεκαετία του 1950**, με τη μορφή του προγράμματος μαθητείας ΕΠΑΣ (σχολεία επαγγελματικής (ανώτερης δευτεροβάθμιας εκπαίδευσης), που προσφέρεται σε μεγάλο βαθμό μέσω του ΟΑΕΔ της εθνικής δημόσιας υπηρεσίας απασχόλησης. Από το 2013, αντικατοπτρίζοντας την

<sup>10</sup> [https://www.cedefop.europa.eu/files/8124\\_en.pdf](https://www.cedefop.europa.eu/files/8124_en.pdf)

ανανεωμένη προσοχή στις **πολιτικές της ΕΕ για το θέμα, η μαθητεία αποτελεί προτεραιότητα στις εξελίξεις της πολιτικής ΕΕΚ στην Ελλάδα.**

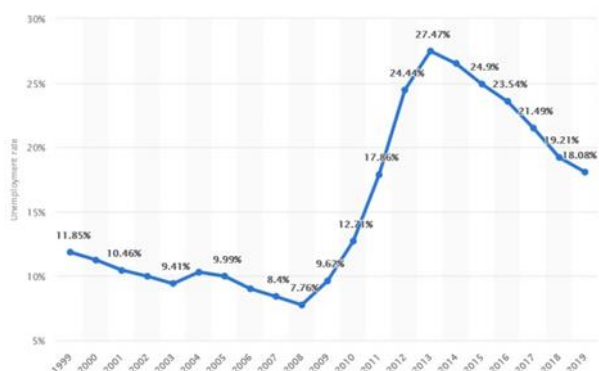
Οι δραστηριότητες για τη μεταρρύθμιση της ΕΕΚ και της μαθητείας στη χώρα ήταν ιδιαίτερα εντατικές μεταξύ 2013 και 2016·περιλάμβαναν την έναρξη μιας σειράς νόμων, αποφάσεων και εγκυκλίων που επηρεάζουν ιδιαίτερα τη δομή και τη διακυβέρνηση του συστήματος μαθητείας καθώς και τις λειτουργικές πτυχές του συστήματος. Το Εθνικό Στρατηγικό Πλαίσιο του 2016 για την αναβάθμιση της ΕΕΚ, συμπεριλαμβανομένων των θέσεων μαθητείας (εφεξής καλούμενη στρατηγική ΕΕΚ 2016) , περιλαμβάνει τη σταδιακή εισαγωγή νέων προγραμμάτων μαθητείας πλέον αυτών που προσφέρει ο ΟΑΕΔ.

Ως αποτέλεσμα αυτών των εξελίξεων, το σύστημα μαθητείας στην Ελλάδα περιλαμβάνει:

- το πρόγραμμα ΕΠΑΣ που προσφέρεται στην ανώτερη δευτεροβάθμια εκπαίδευση και οδηγεί σε προσόντα Επιπέδου 4 του εθνικού και ευρωπαϊκού πλαισίου προσόντων (NQF και EQF) μετά από δύο χρόνια εναλλασσόμενης μάθησης στο σχολείο και στον χώρο εργασίας.
- το πρόγραμμα ΕΠΑΛ (σχολές επαγγελματικής εκπαίδευσης) που προσφέρεται σε μετά-δευτεροβάθμιο επίπεδο και οδηγεί σε προσόντα στο επίπεδο 5 του NQF/EQF(Εθνικά Πλαίσια Προσόντων)/ (Ευρωπαϊκό Πλαίσιο Επαγγελματικών Προσόντων) μετά από ένα έτος εναλλασσόμενης μάθησης στο σχολείο και στον χώρο εργασίας.
- το πρόγραμμα μαθητείας των ιδρυμάτων επαγγελματικής κατάρτισης (ΙΕΚ) που θα προσφερθεί σε μετά-δευτεροβάθμιο επίπεδο, οδηγώντας σε προσόντα Επιπέδου 5 NQF/EQF (Εθνικά Πλαίσια Προσόντων)/ (Ευρωπαϊκό Πλαίσιο Επαγγελματικών Προσόντων) μετά από τέσσερα εξάμηνα μάθησης σε ιδρύματα ΕΕΚ και ένα εξάμηνο στο χώρο εργασίας (για όσους επιλέξουν ΙΕΚ για μαθητεία αντί για άλλες μορφές πρακτικής κατάρτισης που ήταν η συνήθης πρακτική μέχρι τώρα).

Και τα τρία συστήματα θα συνυπάρχουν για μια πενταετία προτού αξιολογηθεί το συνολικό σύστημα (2020-21) και ληφθούν περαιτέρω αποφάσεις για τη μελλοντική του δομή. Παράλληλα με αυτά, προσφέρονται σχολικά προγράμματα ΕΕΚ στην ανώτερη δευτεροβάθμια εκπαίδευση (Λύκειο ΕΠΑΛ, προσόντα στο επίπεδο NQF/EQF 4).

**Οι πολιτικές εξελίξεις έρχονται σε μια περίοδο που η ελληνική οικονομία γνώρισε σημαντικές αλλαγές στη διάρκεια της οικονομικής κρίσης.** Οι συνθήκες στην ελληνική αγορά εργασίας επιδεινώνονταν συνεχώς από το 2008, καθώς η βαθύτερη από την αναμενόμενη ύφεση επηρέασε αρνητικά τα ποσοστά απασχόλησης σε όλες τις ηλικιακές ομάδες, τις περιφέρειες και σχεδόν όλους τους τομείς. Υπήρξαν περίπου ένα εκατομμύριο απώλειες θέσεων εργασίας από το 2008 έως τις αρχές του



2014 και υψηλά ποσοστά ανεργίας που ξεπερνούν κατά πολύ το 25%. Οι μικρομεσαίες επιχειρήσεις (ΜΜΕ) στην Ελλάδα επλήγησαν σκληρά από την κρίση και ακόμη δεν έχουν ανακάμψει. Αυτές οι εξελίξεις θέτουν μεγάλη πρόκληση για το προβλεπόμενο σύστημα μαθητείας, τόσο για τους στόχους εγγραφής σε όλα τα προγράμματα (σε γενικές γραμμές, διπλασιασμό εντός του 2015-16), όσο και για τη μελλοντική μετάβαση των μαθητευομένων στην τακτική απασχόληση. Τον Ιούλιο 2015 το Υπουργείο Παιδείας, Έρευνας και Θρησκευμάτων (εφεξής Υπουργείο Παιδείας), το Υπουργείο Εργασίας, Κοινωνικών Ασφαλίσεων και Κοινωνικής Αλληλεγγύης (εφεξής Υπουργείο Εργασίας) και το Cedefop ξεκίνησαν τη Θεματική Επισκόπηση Χώρας (TCR) για τις θέσεις μαθητείας στην Ελλάδα. Ο κύριος στόχος του TCR ήταν να γίνει απολογισμός της συσσωρευμένης εμπειρίας και των εξελίξεων πολιτικών 2013-16, και να προσδιοριστεί τι πρέπει να ληφθεί υπόψη για την περαιτέρω ανάπτυξη και λειτουργία του νέου συστήματος μαθητείας όσον αφορά τις λύσεις και τις συστάσεις πολιτικής.

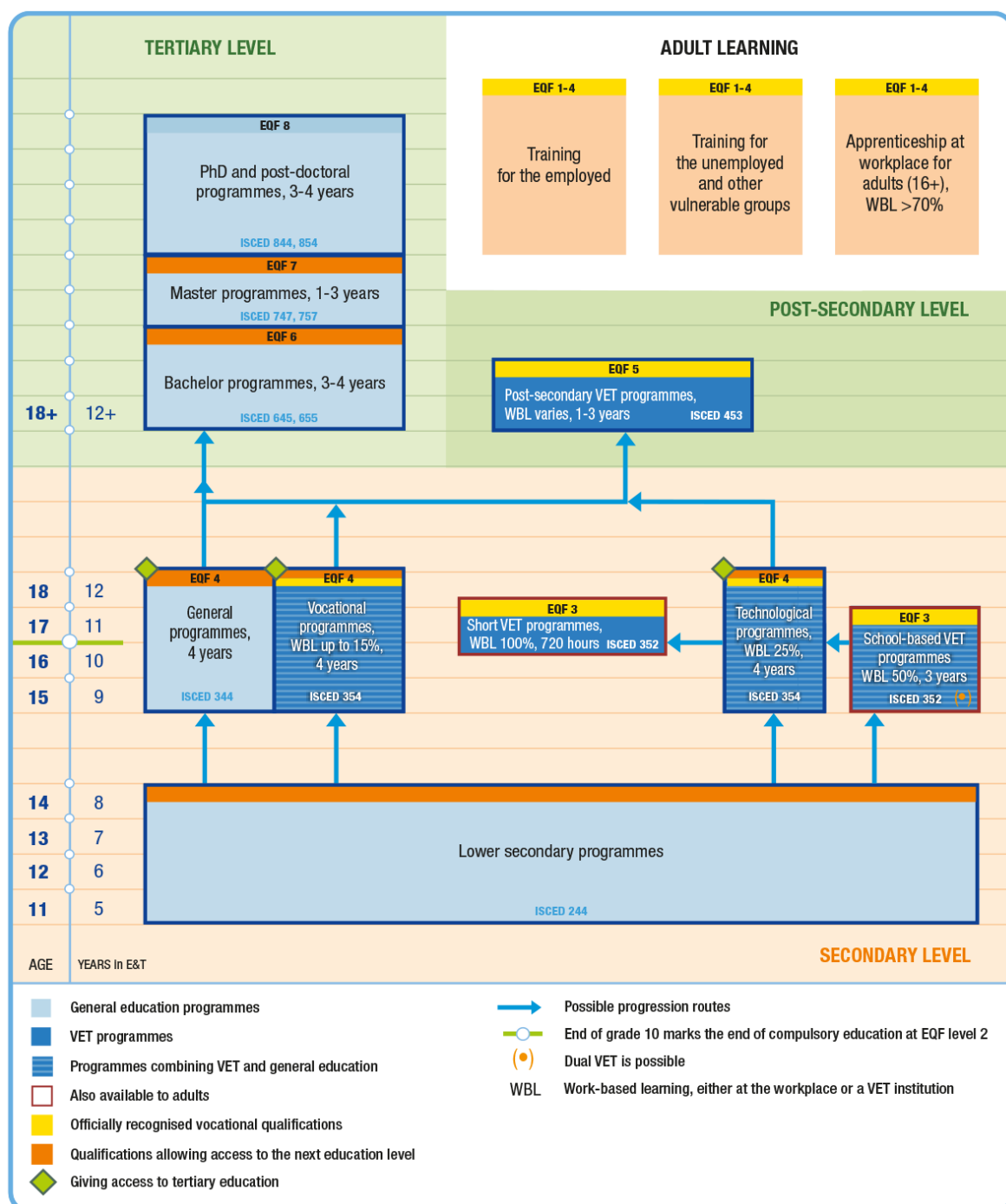
## 6 | Και τι γίνεται με τους «εκτός» του συστήματος;

Δυστυχώς στην Ελλάδα δεν υπάρχει ιδιαίτερη μέριμνα για τα άτομα που βρίσκονται εκτός συστήματος. Ωστόσο, **όσοι έχουν ολοκληρώσει την Α' Λυκείου έχουν τη δυνατότητα να εγγραφούν στο πρόγραμμα μαθητείας ΕΠΑΣ (σχολεία επαγγελματικής (ανώτερης δευτεροβάθμιας) εκπαίδευσης) που προσφέρεται σε μεγάλο βαθμό μέσω του ΟΑΕΔ (Εθνικός Οργανισμός Απασχόλησης Εργατικού Δυναμικού), της εθνικής δημόσιας υπηρεσίας απασχόλησης.**

Οι σπουδές εκεί διαρκούν 2 χρόνια και το άτομο μπορεί να επιλέξει ειδικότητα και να λάβει στο τέλος πιστοποιητικό για να μπορέσει να εργαστεί στον συγκεκριμένο κλάδο. **Υπάρχουν πολλά επαγγέλματα από τα οποία το άτομο μπορεί να επιλέξει να παρακολουθήσει αυτό που κατά τη γνώμη του του ταιριάζει καλύτερα λαμβάνοντας υπόψη τα ενδιαφέροντα, τις δεξιότητες και τις ικανότητές του, όπως Βοηθοί Γενικών Νοσηλευτών, Βοηθοί Φαρμακείου, Γραφικές Τέχνες - Ηλεκτρονική Εκτύπωση, Κομμωτική Τέχνη, Οικοδομικά Έργα, Μαγειρική Τέχνη και πολλά άλλα.**

# ΡΟΥΜΑΝΙΑ

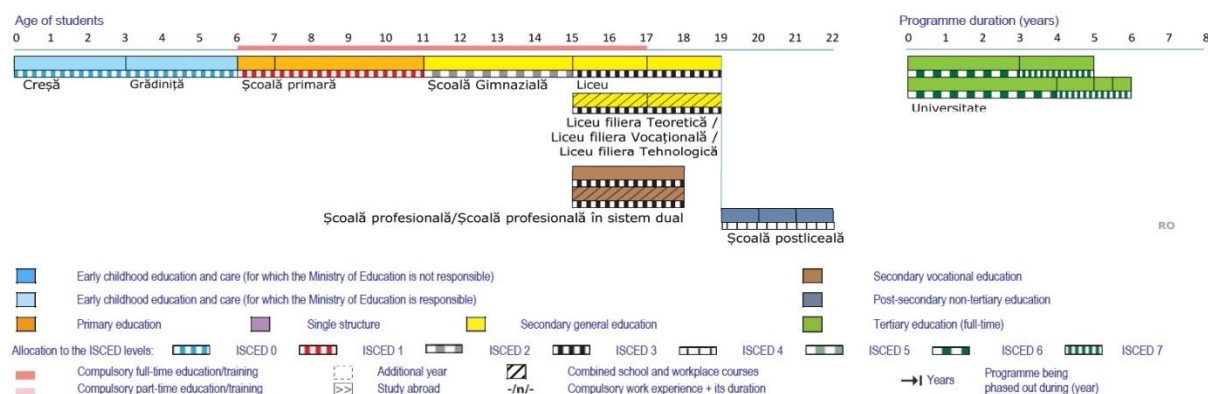
Κατά την τελευταία δεκαετία, η Ρουμανία έχει αναπτύξει ένα σύστημα για την επικύρωση δεξιοτήτων και ικανοτήτων που αποκτήθηκαν μη τυπικά ή ανεπίσημα. Σύμφωνα με τις κατευθυντήριες γραμμές που εγκρίθηκαν από την Εθνική Αρχή Προσόντων, έχουν θεσπιστεί διαδικαστικές ρυθμίσεις για τη δημιουργία ενός δικτύου παρόχων που θα λειτουργούν ως κέντρα επικύρωσης/αξιολόγησης. Αυτά τα κέντρα δραστηριοποιούνται σε περισσότερες από τις μισές κομητείες.



NB: ISCED-P 2011.  
Source: Cedefop and ReferNet Romania, 2019.



## 1 | Δομή του ρουμανικού εκπαιδευτικού συστήματος <sup>11</sup>



## 2 | Κύρια στοιχεία της ΕΕΚ(Επαγγελματική Εκπαίδευση και Κατάρτιση)

Η εκπαίδευση ΕΕΚ στη Ρουμανία **παρέχεται κυρίως από το κράτος**. Υπάρχει μια συνιστώσα της εκπαίδευσης ενηλίκων που μπορεί να είναι ιδιωτική και οι οντότητες που προσφέρουν αυτή την ευκαιρία σε άτομα πρέπει να λάβουν τη διαπίστευση για καθεμία από τις προσφερόμενες εκπαιδεύσεις. Η κυβέρνηση της Ρουμανίας πρόσθεσε τα θέματα της επαγγελματικής και τεχνικής εκπαίδευσης ως μία από τις προτεραιότητές της στο πρόγραμμά της.

Το κράτος προσφέρει μια διαδικτυακή πλατφόρμα (<http://www.alegetidrumul.ro/>).

Κρατική επαγγελματική εκπαίδευση, που ρυθμίζεται από τη μεθοδολογία που εγκρίθηκε από την ΟΜΕΝCΣ no. 5033 / 29.08.2017 (εφεξής θα αναφέρεται ως επαγγελματική εκπαίδευση), έχει τους εξής στόχους:

- **κατάρτιση επαγγελματικών δεξιοτήτων των σπουδαστών**, ειδικά για επαγγελματικά προσόντα επιπέδου 3 του Εθνικού Πλαισίου Προσόντων που αντιστοιχεί στο επίπεδο αναφοράς 3 του Ευρωπαϊκού Πλαισίου Προσόντων.
- **ανάπτυξη και διαφοροποίηση των βασικών ικανοτήτων** που είναι απαραίτητες για τον σκοπό της κοινωνικοεπαγγελματικής ένταξης και προόδου στη μελλοντική σταδιοδρομία.
- **διευκόλυνση της κοινωνικο-επαγγελματικής ένταξης των αποφοίτων** της επαγγελματικής εκπαίδευσης σύμφωνα με τις επαγγελματικές φιλοδοξίες και τις ανάγκες της αγοράς εργασίας.
- **συμμετοχή των εργοδοτών** στην εξασφάλιση του ειδικευμένου εργατικού δυναμικού, σύμφωνα με τις δικές τους ανάγκες.
- **ανάπτυξη των κινήτρων των νέων για εργασία και του ενδιαφέροντος για μάθηση**, μέσω ολοκληρωμένης προσέγγισης της θεωρητικής και πρακτικής κατάρτισης σε προσόντα που απαιτεί η αγορά εργασίας, με δυνατότητα συνέχισης των σπουδών,

<sup>11</sup> <https://op.europa.eu/en/publication-detail/-/publication/d7885072-f3ac-11e9-8c1f-01aa75ed71a1/language-en/format-PDF>

σύμφωνα με τα επαγγελματικά ενδιαφέροντα και τα δυνατότητες ατομικής ανάπτυξης.

Η επαγγελματική εκπαίδευση απευθύνεται στους αποφοίτους της όγδοης τάξης, έχει διάρκεια τουλάχιστον 3 έτη και έχει σημαντικό βάρος της πρακτικής κατάρτισης που πραγματοποιείται στον οικονομικό φορέα:

- Κατά το πρώτο έτος, η πρακτική εκπαίδευση που πραγματοποιείται στα σχολικά εργαστήρια και στον οικονομικό φορέα αντιπροσωπεύει περίπου το 20% του συνολικού χρόνου που διατίθεται για το πρόγραμμα.
- Το δεύτερο έτος περίπου το 60% του χρόνου αφιερώνεται στην πρακτική εκπαίδευση.
- Το τρίτο έτος, περίπου το 72% του χρόνου αφιερώνεται στην πρακτική εκπαίδευση.

Κατά τη διάρκεια της τριετίας, οργανώνονται μαθητείες που συνδυάζουν πρακτική με συνολική διάρκεια 2/4 εβδομάδων, 5 εβδομάδες το πρώτο έτος, 9 εβδομάδες το δεύτερο έτος και 10 εβδομάδες το τρίτο έτος.

### 3 | Κύριες προκλήσεις και απαντήσεις πολιτικής

**Ορισμένες προκλήσεις είναι:**

- **λίγες επενδύσεις** για τη στήριξη της θεσμικής ανάπτυξης της εκπαίδευσης και της κατάρτισης.
- **άνιση πρόσβαση** στην εκπαίδευση και κατάρτιση και υψηλό ποσοστό πρόωρης αποχώρησης. Αυτό επηρεάζει ιδιαίτερα τα παιδιά σε αγροτικές περιοχές, από φτωχές κοινότητες και τους Ρομά. Η Στρατηγική 2015-20 για την μείωση της πρόωρης εγκατάλειψης του σχολείου, αναπτύχθηκε για να αντιμετωπίσει αυτές τις προκλήσεις, και θα δημιουργηθεί ένας μηχανισμός έγκαιρης προειδοποίησης και παρέμβασης που θα βοηθήσει στον εντοπισμό νεαρών μαθητών που κινδυνεύουν να εγκαταλείψουν το σχολείο.
- μείωση της **ανεργίας των νέων**<sup>12</sup> με την προώθηση της απόκτησης δεξιοτήτων και την εξασφάλιση ομαλής και βιώσιμης μετάβασης από την εκπαίδευση και την κατάρτιση στην αγορά εργασίας.
- το **εξειδικευμένο εργατικό δυναμικό** που προέρχεται από τα λύκεια **μειώνεται** τα τελευταία χρόνια. Αιτίες: **προβλήματα στο σχεδιασμό και την εφαρμογή του συστήματος ΕΕΚ** τις τελευταίες δύο δεκαετίες στη Ρουμανία: το υψηλό επίπεδο ανεπάρκειας της ΕΕΚ στις απαιτήσεις της αγοράς εργασίας, η γήρανση του εξοπλισμού και των βάσεων πρακτικής κ.λπ. Μια δεύτερη αιτία αρνητικών τάσεων



<sup>12</sup> <https://www.statista.com/statistics/373188/unemployment-rate-in-romania/>

στην αγορά εργασίας είναι η **μετανάστευση ειδικευμένων εργαζομένων σε άλλες ανεπτυγμένες ευρωπαϊκές χώρες**, όπου λαμβάνουν καλύτερους μισθούς.

## 4 | Κίνητρα για σπουδαστές/ριες

### Επαγγελματική υποτροφία για τριετή επαγγελματικά προγράμματα

Η επαγγελματική υποτροφία είναι ένα εθνικό πρόγραμμα κοινωνικής προστασίας που προσφέρει περίπου 43 EUR (200 RON) το μήνα για όλους τους σπουδαστές/ριες τριετούς επαγγελματικού προγράμματος. Αυτή η υποτροφία μπορεί να συνδυαστεί με επιχορηγήσεις που παρέχονται από εταιρείες κατάρτισης.

### Διπλό επίδομα ΕΕΚ

Εκτός από μια επαγγελματική υποτροφία, οι εκπαιδευόμενοι διπλής ΕΕΚ λαμβάνουν τουλάχιστον περίπου 43 EUR (200 RON) μηνιαίως σε επιδόματα από την εταιρεία στην οποία παρακολουθούν εκπαίδευση. Οι εταιρείες πληρώνουν επίσης για εξοπλισμό εργασίας των σπουδαστών/ριών.

### 200 Ευρώ υποτροφία

Η υποτροφία 200 Ευρώ είναι ένα εθνικό πρόγραμμα που υποστηρίζει την ΕΕΚ και άλλους σπουδαστές που διαφορετικά δεν έχουν την οικονομική δυνατότητα να αγοράσουν έναν προσωπικό υπολογιστή και να αναπτύξουν τις ψηφιακές τους δεξιότητες. Το πρόγραμμα εφαρμόζεται από το 2004 βάσει του νόμου αριθ. 269/2004, χορηγώντας οικονομική βοήθεια βάσει κοινωνικών κριτηρίων. Το 2018, η κυβέρνηση δαπάνησε περισσότερα από 2,6 εκατομμύρια ευρώ για αυτό το μέτρο.

### Τοπικές δημόσιες συγκοινωνίες

Όλοι οι εκπαιδευόμενοι/ες τυπικής εκπαίδευσης, συμπεριλαμβανομένης της ΕΕΚ, λαμβάνουν έκπτωση 50% για τα τοπικά μέσα μαζικής μεταφοράς (λεωφορείο, μετρό και τρένο) έως την ηλικία των 26 ετών. Οι τοπικές αρχές μπορούν επίσης να αποζημιώσουν εν μέρει το κόστος μιας μηνιαίας κάρτας για μαθητές με ειδικές εκπαιδευτικές ανάγκες, ορφανά ή αυτά που προέρχονται από παιδικό σπίτι/ορφανοτροφείο.

## 5 | Μαθητεία

Από το 2017/18, είναι επίσης διαθέσιμη μια **διπλή μορφή «επαγγελματικής» ΕΕΚ**. Σε αυτό, **ο δήμος (τοπική αρχή) συμμετέχει στη συμφωνία εταιρικής σχέσης παράλληλα με την τυπική σύμβαση που συνάπτεται σε κανονικά σχολικά προγράμματα ΕΕΚ** μεταξύ σχολείου, εργοδότη και μαθητή (ή νομικού εκπροσώπου).

Οι εταιρείες υποχρεούνται επίσης να καταβάλλουν στους εκπαιδευόμενους διπλής ΕΕΚ ένα μηνιαίο επίδομα που δεν είναι μικρότερο από αυτό που παρέχει η κυβέρνηση. Άλλα χαρακτηριστικά είναι ίδια μεταξύ μάθησης μέσω εργασίας ή μέσω σχολείου. Το μερίδιο των

μαθητών στη διπλή ΕΕΚ ήταν 1,5% του συνολικού πληθυσμού της ΕΕΚ που εγγράφηκε στην ανώτερη δευτεροβάθμια εκπαίδευση το σχολικό έτος 2017/18.

## 6| Και τι γίνεται με τους «εκτός» του συστήματος;

Οι μαθητές που είναι εγγεγραμμένοι στην επαγγελματική εκπαίδευση μπορούν να επωφεληθούν από δωρεάν γεύματα και διαμονή σε σχολικές καντίνες και οικοτροφεία. Τα έξοδα για τη διαμονή και το γεύμα τους μπορούν να καλυφθούν από τοπικούς προϋπολογισμούς ή από νομαρχιακά συμβούλια, με δικές τους αποφάσεις. (Νόμος εθνικής παιδείας, άρθρ. 12).

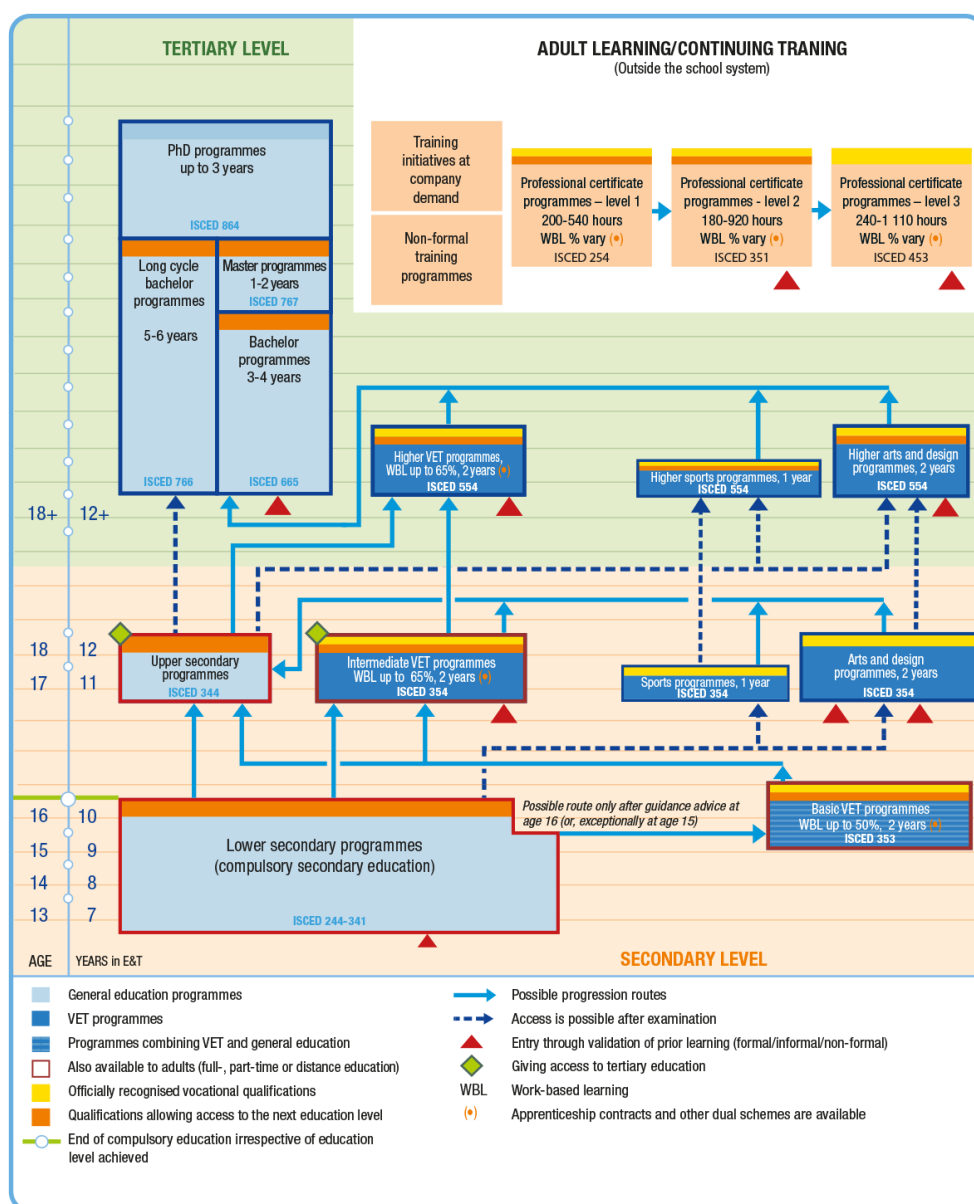
Ανάλογα με τις επιδόσεις ή άλλα κριτήρια που καθορίζονται από τους οικονομικούς φορείς, **οι μαθητές μπορούν να λάβουν άλλες μορφές υποστήριξης από τους οικονομικούς φορείς**, οι οποίες καθορίζονται από τις ατομικές συμβάσεις πρακτικής κατάρτισης στην αρχή της σχολικής εκπαίδευσης.

Οι **οικονομικοί φορείς** έχουν επίσης **κάποια οφέλη** προκειμένου να έχουν κίνητρο να εμπλακούν:

- Υπάρχουν εκτιμώμενες δαπάνες για την οργάνωση και ανάπτυξη της επαγγελματικής και τεχνικής εκπαίδευσης
- Μη φορολογητέο εισόδημα - δεν φορολογούνται τα ακόλουθα εισοδήματα: υποτροφίες, βραβεία κ.α. δικαιώματα υπό μορφή στέγασης, γευμάτων, μεταφοράς, εξοπλισμού εργασίας/προστασίας και παρόμοια που λαμβάνουν οι μαθητές κατά τη διάρκεια της επαγγελματικής και τεχνικής εκπαίδευσης, σύμφωνα με τους νομικούς κανονισμούς στον τομέα της εθνικής εκπαίδευσης
- Οι οικονομικοί φορείς μπορούν να συμμετέχουν ενεργά στην επαγγελματική κατάρτιση των σπουδαστών και μετά την αποφοίτησή τους μπορούν να επιλέξουν για απασχόληση τους καλύτερους από αυτούς, επωφελούμενοι από εξειδικευμένο εργατικό δυναμικό.

# ΙΣΠΑΝΙΑ

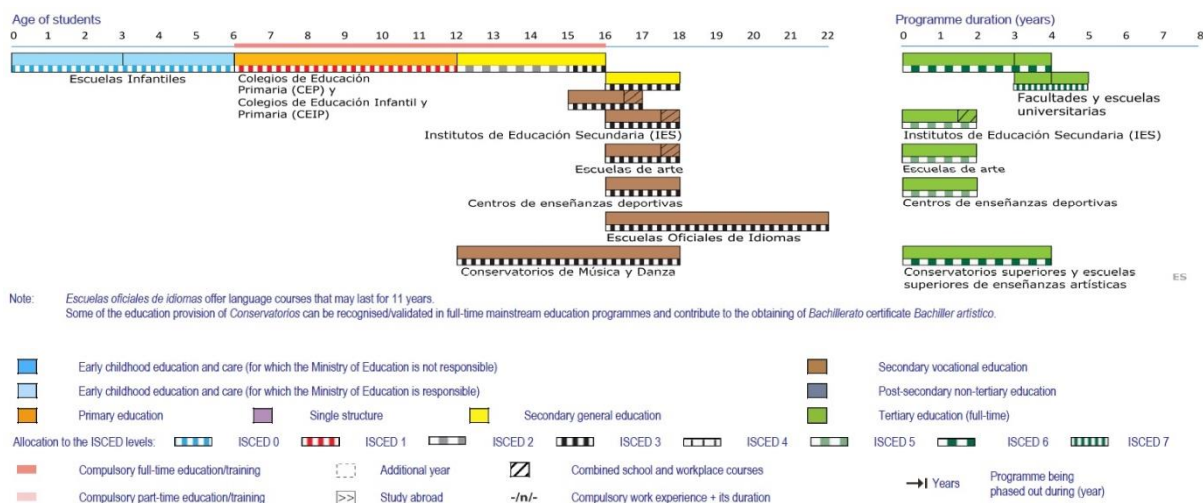
Το ισπανικό σύνταγμα παρέχει το δικαίωμα στην εκπαίδευση και την επανεκπαίδευση, το οποίο υποχρεούνται να προωθούν οι δημόσιες αρχές. Η αρχική επαγγελματική εκπαίδευση και κατάρτιση (ΕΕΚ) είναι ευθύνη των εκπαιδευτικών αρχών. Η συνεχής κατάρτιση αποτελεί ευθύνη των αρχών απασχόλησης. Το εθνικό σύστημα για τα προσόντα και την επαγγελματική κατάρτιση είναι η ομπρέλα για τα προγράμματα ΕΕΚ, που οδηγεί σε επίσημα προσόντα που χορηγούνται είτε από τις αρχές εκπαίδευσης είτε από τις αρχές απασχόλησης: μοιράζονται τα ίδια συμβουλευτικά όργανα, αλλά η διακυβέρνηση και οι στόχοι των πιστοποιήσεων και των προγραμμάτων ΕΕΚ διαφέρουν.<sup>13</sup>



NB: ISCED-P 2011. The Spanish education system is not referenced to EQF levels.  
Source: Cedefop and ReferNet Spain.

<sup>13</sup> <https://www.cedefop.europa.eu/en/publications-and-resources/publications/8104>

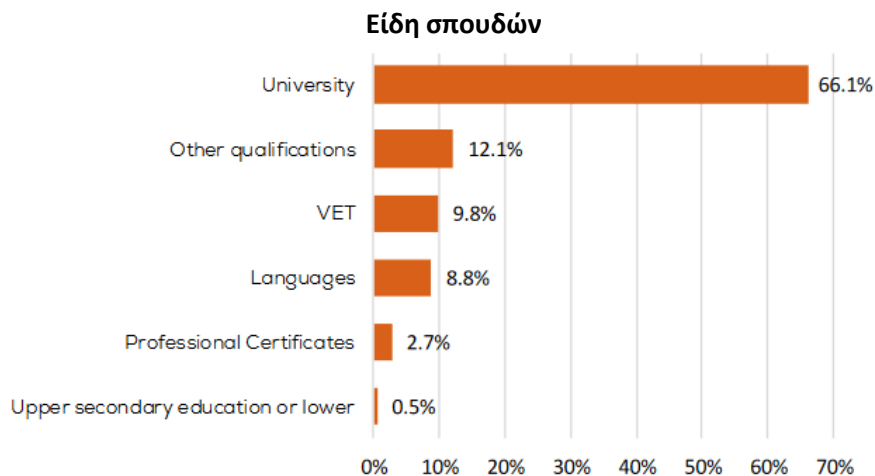
## 1 | Δομή του ισπανικού εκπαιδευτικού συστήματος <sup>14</sup>



## 2 | Κύρια στοιχεία της ΕΕΚ (Επαγγελματική Εκπαίδευση και Κατάρτιση)

Τα κύρια χαρακτηριστικά του συστήματος ΕΕΚ περιλαμβάνουν:<sup>15</sup>

- τα τελευταία δέκα χρόνια η συμμετοχή στην ΕΕΚ αυξήθηκε κατά περισσότερο από 70%.
- την ίδια περίοδο, η πρόωγη αποχώρηση από την εκπαίδευση και την κατάρτιση μειώθηκε σημαντικά, αλλά εξακολουθεί να είναι κάτω από τον εθνικό στόχο.
- σε προγράμματα ΕΕΚ από τις εκπαιδευτικές αρχές, **οι άνδρες είναι η πλειοψηφία** των σπουδαστών: 71.1% στα προγράμματα βασικής ΕΕΚ, 56.9% στα προγράμματα ενδιάμεσης ΕΕΚ και 52.4% στα προγράμματα υψηλότερης ΕΕΚ.
- **Το 50% των μαθητών της ΕΕΚ βρίσκονται σε τρεις επαγγελματικούς κλάδους:** υγεία, διοίκηση και διαχείριση· τεχνολογία πληροφοριών και επικοινωνιών· και κοινωνικο-πολιτιστικές και κοινοτικές υπηρεσίες·



<sup>14</sup> <https://op.europa.eu/en/publication-detail/-/publication/d7885072-f3ac-11e9-8c1f-01aa75ed71a1/language-en/format-PDF>

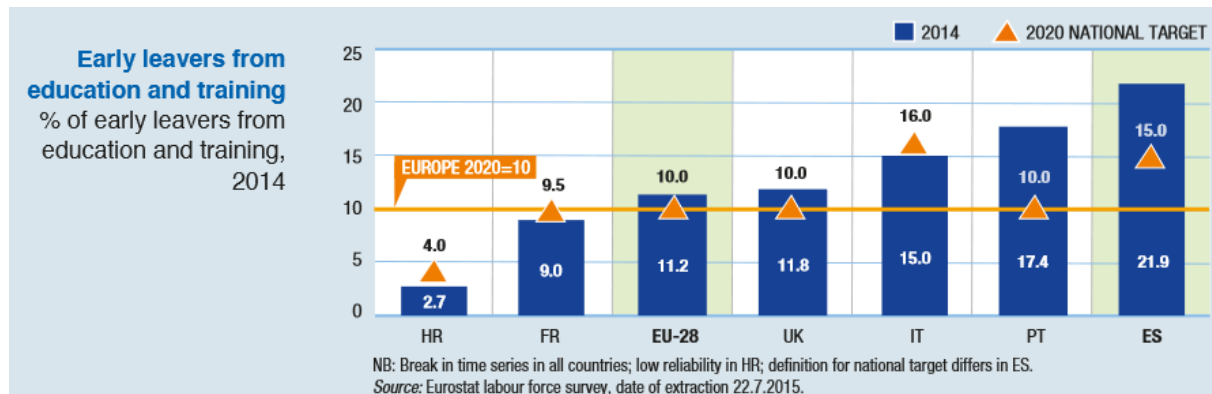
<sup>15</sup> <https://www.cedefop.europa.eu/en/printpdf/tools/vet-in-europe/systems/spain>

- Ο αριθμός των μαθητιών/σπουδαστών διπλής ΕΕΚ αυξάνεται αργά, αλλά εξακολουθεί να αποτελεί μειοψηφική επιλογή σε σύγκριση με τα προγράμματα που βασίζονται στο σχολείο.

### 3 | Κύριες προκλήσεις και απαντήσεις πολιτικής

Ως απάντηση στη **σημαντική αύξηση της ανεργίας των νέων** τα τελευταία χρόνια, η τρέχουσα **πολιτική ΕΕΚ επικεντρώνεται στα εξής:**<sup>16</sup>

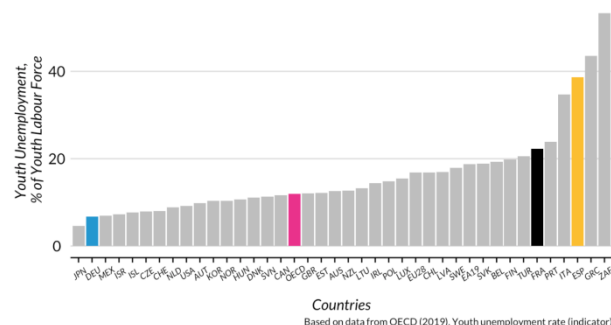
- μείωση της πρόωρης αποχώρησης από την εκπαίδευση και την κατάρτιση.<sup>17</sup>



- βελτίωση των επιπέδων προσόντων και της απασχολησιμότητας των πολιτών;
- εφαρμογή της διττής αρχής (εκπαίδευση τύπου μαθητείας)
- εφαρμογή της ηλεκτρονικής μάθησης και κατάλληλων κριτηρίων αξιολόγησης και διασφάλισης ποιότητας
- αξιολόγηση του συστήματος ΕΕΚ για την βελτίωση της ποιότητας και της αποτελεσματικότητάς του

Figure 2: Spain's Youth Unemployment 2017

Spain's youth unemployment of 38.7% is undoubtedly a serious challenge. Among OECD countries, only Greece and South Africa have higher levels of youth unemployment.



- βελτίωση της ελκυστικότητας της ΕΕΚ, δέσμευση επιχειρήσεων στην ΕΕΚ και διατήρηση της συνάφειάς της με την αγορά εργασίας
- ευθυγράμμιση των προσόντων ΕΕΚ με τις ανάγκες της αγοράς εργασίας και τις προβλέψεις δεξιοτήτων και με τις τομεακές ανάγκες
- ανάπτυξη ενός ολοκληρωμένου εθνικού πλαισίου προσόντων και βελτίωση της εφαρμογής άλλων ευρωπαϊκών εργαλείων και αρχών για την προώθηση της κινητικότητας του εργατικού δυναμικού και της κατάρτισης και για την υποστήριξη της δια βίου μάθησης.

<sup>16</sup> <https://www.cedefop.europa.eu/en/tools/vet-in-europe/systems/spain>

<sup>17</sup> [https://www.cedefop.europa.eu/files/8104\\_en.pdf](https://www.cedefop.europa.eu/files/8104_en.pdf)

## 4 | Κίνητρα για σπουδαστές/ριες

Η εισαγωγή ενός διπλού συστήματος στην ΕΕΚ προσφέρει στους νέους /ες σε κίνδυνο μια εικόνα για την αγορά εργασίας. Με βάση τα πρώτα προκαταρκτικά δεδομένα - διαθέσιμα από κέντρα κατάρτισης ή περιφερειακές αρχές - το ποσοστό απασχόλησης των εκπαιδευομένων με διπλή ΕΕΚ είναι συνήθως υψηλότερο από ό,τι στην παραδοσιακή ΕΕΚ που βασίζεται στο σχολείο.

Συμβάσεις κατάρτισης και μαθητείας προσφέρονται στην Επαγγελματική Εκπαίδευση και Κατάρτιση και Επαγγελματική Εκπαίδευση και Κατάρτιση. **Απευθύνονται κυρίως σε άνεργους που δεν διαθέτουν τυπικά προσόντα και έχουν δει θετικά αποτελέσματα από την εργασιακή μεταρρύθμιση του 2012.** Οι μισθωτοί μαθητευόμενοι επωφελούνται από 100% μείωση των εισφορών κοινωνικής ασφάλισης, της συνολικής κοινωνικής προστασίας, του επιδόματος ανεργίας και της κατάρτισης (εκπαίδευση για τουλάχιστον 25% των ωρών εργασίας το πρώτο έτος και 15% το δεύτερο και τρίτο έτος). Η εκπαίδευση μπορεί να οδηγήσει σε πλήρη προσόντα (επαγγελματικό πιστοποιητικό) ή μερική πιστοποίηση μιας σειράς μονάδων ικανότητας προς ένα επαγγελματικό πιστοποιητικό ή ένα δίπλωμα ΕΕΚ.

## 5 | Μαθητεία

Από το 2016, **οι μαθητείες πρέπει να συνδέονται με ένα πρόγραμμα ΕΕΚ που οδηγεί σε επίσημο προσόν**, που εκδίδεται από τις εκπαιδευτικές αρχές (δίπλωμα ΕΕΚ) ή τις αρχές απασχόλησης (επαγγελματικά πιστοποιητικά, Certificados de Profesionalidad, CdPs). Η εκπαίδευση που δεν οδηγεί σε προσόντα/πιστοποιητικά έχει έκτοτε διακοπεί, εκτός εάν είναι συμπληρωματική του προγράμματος πιστοποίησης που έχει αναλάβει ο μαθητευόμενος/η.

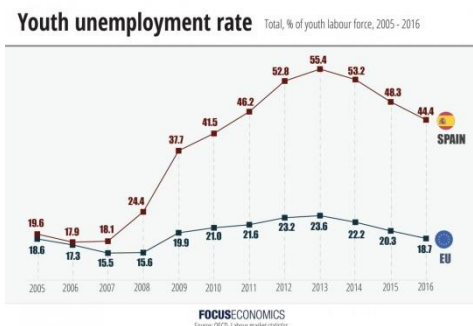
Η **σύμβαση μαθητείας** (Σύμβαση για εκπαίδευση και μάθηση) **μπορεί να υπογραφεί από άτομα ηλικίας 16 έως 25 ετών** (ή έως 30 έως ότου μειωθεί η ανεργία των νέων) **με προσόντα χαμηλού επιπέδου**, για ένα έως τρία χρόνια. **Δεν υπάρχει όριο ηλικίας για άτομα με αναπηρία ή που βιώνουν κοινωνικό αποκλεισμό.**

Οι άνεργοι χωρίς επίσημα προσόντα που προσλαμβάνονται μέσω σύμβασης κατάρτισης και μαθητείας επωφελούνται από μείωση 100% στις εισφορές κοινωνικής ασφάλισης, τη συνολική κοινωνική προστασία και το επίδομα ανεργίας.

## 6 | Και τι γίνεται με τους «εκτός» του συστήματος;

Τα τελευταία 10 χρόνια, η ανησυχία έχει αυξηθεί στην Ισπανία λόγω του μεγάλου αριθμού ανηλίκων που δεν είχαν απολυτήριο γυμνασίου. Ένας σημαντικός αριθμός αυτών των ανηλίκων είναι εγγεγραμμένοι σε **Προγράμματα Βασικής Επαγγελματικής Κατάρτισης (FPB)**. Αυτά τα προγράμματα διαρκούν 2 έτη.

Γενικά, είναι έφηβοι με πολύ λίγα κίνητρα για σπουδές, με πολύ χαμηλό ακαδημαϊκό επίπεδο και που δεν λαμβάνουν επαγγελματική παρέμβαση προσαρμοσμένη στις ανάγκες τους, η οποία προκαλεί πολύ υψηλό ποσοστό σχολικής αποτυχίας, οδηγώντας σε απουσίες ή εγκατάλειψη του επίσημου





συστήματος χωρίς απόκτηση του υποχρεωτικού σχολικού πτυχίου.

Για το λόγο αυτό, κρίνεται επίσης απαραίτητο να προσφερθούν συνοδευτικές υπηρεσίες προς τους/τις ενδιαφερόμενους/ες εφήβους που θα τους βοηθά να αποκτήσουν τον τίτλο σπουδών εντός του σχολικού συστήματος ή να προετοιμαστούν για την εκπαίδευση του EQF 4, διευκολύνοντας την πρόσβαση στην αγορά εργασίας στο μέλλον.

Σε γενικές γραμμές, η **Βασική Επαγγελματική Κατάρτιση** αφορά τα ακόλουθα προφίλ:

- Ανήλικοι ηλικίας από 15 έως 18 ετών. Σε εξαιρετικές περιπτώσεις μπορούν να ενταχθούν, με αντίστοιχη άδεια της Κυβέρνησης, από την ηλικία των 14 ετών.
- Ανήλικοι με έλλειψη κινήτρων για το ακαδημαϊκό και εργασιακό τους μέλλον.
- Ανήλικοι με έλλειψη επαρκούς εσωτερίκευσης κανόνων και ορίων
- Ανήλικοι συχνά από δυσλειτουργικές οικογένειες.
- Παιδιά με ελεύθερο χρόνο και ανθυγιεινές συνήθειες (κάνναβη, καπνός, αλκοόλ..)
- Ανήλικοι χωρίς απολυτήριο Λυκείου (E.S.O.)
- Ανήλικοι συχνά σε καταστάσεις κοινωνικής σύγκρουσης (παραβιάζουν τους κανόνες, συμπεριφέρονται αντικοινωνικά).

Οι μαθητές/ριες της Βασικής Επαγγελματικής Κατάρτισης παραπέμπονται συνήθως από Κοινωνικές Υπηρεσίες, εποπτευόμενα κέντρα δευτεροβάθμιας εκπαίδευσης. Οι ανήλικοι ή οι οικογένειές τους μπορούν να ζητήσουν εγγραφή στο μητρώο.

Ο ευρύς στόχος αυτών των προγραμμάτων Βασικής Επαγγελματικής Κατάρτισης είναι να προσφέρει στους νέους/ες που βρίσκονται στη διαδικασία απόκτησης του σχολικού πτυχίου (που σπουδάζει το Βασικό ΠΠ) ένα πλαίσιο όπου θα λαμβάνουν υποστήριξη και συνοδεία για να βελτιώσουν τις ακαδημαϊκές, προσωπικές και κοινωνικές τους δεξιότητες με στόχο την επίτευξη σχολικής επιτυχίας.

Έτσι, **οι ειδικοί στόχοι** αυτού του προγράμματος είναι:

- Να μειώσει τους παράγοντες κινδύνου για αυτόν τον τύπο μαθητή όπως: αποβολές, παραμονή τους στο δρόμο, ελλιπή σχολικής φοίτησης με ό,τι συνεπάγεται, μαθησιακά ελλείμματα, πιθανές προ-εγκληματικές συμπεριφορές στις οποίες μπορεί να οδηγήσει η κατάστασή τους και απουσίες.
- Να ενισχύσει τις πτυχές του προγράμματος σπουδών που προάγουν τις βασικές ικανότητες που είναι απαραίτητες για την επαρκή σχολική και κοινωνική τους ένταξη και για την επίτευξη της αποφοίτησης.
- Να αναπτύξει την απόκτηση εργαλείων με τα οποία θα διαχειριστούν επαρκώς την απογοήτευσή τους στον ακαδημαϊκό και κοινωνικό τομέα.
- Να μάθουν τεχνικές επίλυσης συγκρούσεων και κοινωνικές δεξιότητες, καθώς και την εσωτερίκευση αξιών όπως ο σεβασμός και η ανεκτικότητα, και έτσι να τις εφαρμόζουν στην καθημερινότητά τους. Να αναπτύξουν κοινωνικές δεξιότητες που ευνοούν θετικές και λειτουργικές συμπεριφορές σε κοινωνικό, οικογενειακό και προσωπικό επίπεδο.

**Η λειτουργία των εκπαιδευτικών** που εργάζονται με αυτούς τους νέους/ες είναι **ο σχεδιασμός και η εκτέλεση των καθηκόντων** της ακαδημαϊκής υποστήριξης, **η προετοιμασία των εξετάσεων και η συνέχεια της ατζέντας** των διαφόρων θεμάτων που αφορούν την απόκτηση του τίτλου της δευτεροβάθμιας εκπαίδευσης (ελάχιστο προσόν που οι νέοι/ες μπορεί να επιτύχει στην Ισπανία) και η **ενημέρωση για μαθήματα, ενότητες και συμπληρωματική κατάρτιση** που μπορούν να παρακολουθήσουν οι νέοι στο τέλος της Βασικής Επαγγελματικής Κατάρτισης.

**Αυτό το πρόγραμμα προσφέρει στους νέους εξατομικευμένες υπηρεσίες τον έφηβο**, εσωτερικεύοντας τους κανόνες, τα όρια, τις κοινωνικές δεξιότητες και τις αξίες που είναι απαραίτητες για μια σωστή συνύπαρξη στην κοινωνία.

Επιπλέον, για όσους νέους άνω των 16 ετών, που για διαφορετικούς λόγους, δεν έχουν αποκτήσει κανένα πτυχίο, υπάρχουν **Προγράμματα Κατάρτισης Απασχόλησης**, τα οποία χρηματοδοτούνται από την Κυβέρνηση και παρέχονται από Κέντρα Επαγγελματικής Κατάρτισης.

Πρόκειται για νέους/ες που συχνά ξεκινούν μια Βασική Επαγγελματική Κατάρτιση που δεν ανταποκρίνεται στα γούστα ή τα ενδιαφέροντά τους, έτσι τα κίνητρά τους εξαφανίζονται και φεύγουν, περιορίζοντας την μετέπειτα πρόσβασή τους στην αγορά εργασίας. (Μπορεί να ειπωθεί ότι «ούτε» σπουδάζει, «ούτε» δουλεύει) Αυτή η κατάσταση τους κάνει να περνούν πολύ χρόνο στο δρόμο και να αφιερώνουν το χρόνο τους σε ανθυγιεινές δραστηριότητες αναψυχής, όπως η κατανάλωση κάνναβης, αλκοόλ κ.λπ.

**Τα προγράμματα κατάρτισης για την απασχόληση στοχεύουν:**

- Σε νέους/ες ηλικίας μεταξύ 16 έως 30 ετών.
- Σε νέους/ες με έλλειψη κινήτρων για το ακαδημαϊκό και εργασιακό τους μέλλον.
- Σε νέους/ες με ελεύθερο χρόνο και ανθυγιεινές συνήθειες (κάνναβη, καπνός, αλκοόλ...)
- Σε νέους/ες χωρίς απολυτήριο Λυκείου και χωρίς δουλειά, αλλά ενδιαφέρον να το αποκτήσουν

Αυτό το πρόγραμμα έχει συγκεκριμένους **στόχους**:

- **Να μειώσει τους παράγοντες κινδύνου** για αυτόν τον τύπο πληθυσμού όπως: την παραμονή τους στο δρόμο, τα μαθησιακά ελλείματα και πιθανές προ-εγκληματικές συμπεριφορές στις οποίες μπορεί να οφείλεται η κατάστασή τους.
- Να ενισχύσει τις πτυχές του προγράμματος σπουδών που προάγουν τις τεχνικές δεξιότητες που είναι απαραίτητες για την σωστή κοινωνικο-εργασιακή τους ένταξη.
- Να ενθαρρύνει την αναζήτηση εργασίας.

Η **μεθοδολογία** αυτού του προγράμματος βασίζεται **στην εκτέλεση εργασιών προσανατολισμού και υποστήριξης** κατά τη διάρκεια της εκπαιδευτικής διαδικασίας, βοηθώντας τους νέους να αποκτήσουν τις αντίστοιχες δεξιότητες, αποφεύγοντας τις απουσίες. Επιπλέον, γίνεται δουλειά για την εύρεση εργασίας και εκπονείται βιογραφικό

σημείωμα, ενώ προβλέπεται επίσης να παρέχονται στους νέους/ες τα απαραίτητα εργαλεία για τη διευκόλυνση και επίλυση των καθημερινών συγκρούσεων.

Τέλος, στην Ισπανία υπάρχουν **προγράμματα βελτίωσης της απασχολησιμότητας που απευθύνονται σε νέους/ες με ειδικές δυσκολίες στην εύρεση εργασίας**, είτε λόγω κοινωνικού αποκλεισμού είτε λόγω των προσωπικών τους χαρακτηριστικών (αναπηρία κ.λπ.).

Αυτά τα εκπαιδευτικά προγράμματα έχουν τους ακόλουθους στόχους:

- Να δημιουργήσουν ευκαιρίες επιτυχίας και δεύτερες ευκαιρίες μέσω της κατάρτισης για απασχόληση σε τομείς που διευκολύνουν την πρόσβαση στην αγορά εργασίας για νέους χωρίς εμπειρία.
- Να επιτευχθεί υψηλότερων επιπέδων αυτονομία, κατανόηση της ικανότητας να κατευθύνει τη δική του προσωπική διαδικασία, χειραφέτηση, δημιουργία προσδοκιών προόδου, ορισμός έργων βελτίωσης, αναζήτηση προσωπικής ανεξαρτησίας και ισότητας μέσα στην κοινωνία.

Πρώθηση και ενίσχυση της αυτονομίας τους (όχι μόνο σε οικονομικά θέματα αλλά και σε ενδυνάμωση της ωριμότητας, προσωπικότητας και αυτοεκτίμησης):

- Να ενθαρρύνουν τη συμμετοχή τους, να ωθούν στην λήψη αποφάσεων, να αποδεχτούν ότι κάνουν λάθη, να ανταποκρίνονται στα λάθη τους, να απαντούν στα λάθη τους, να τους βοηθήσουν να αναλάβουν την ευθύνη για την συμπεριφορά τους και να ανακαλύψουν πως η συμπεριφορά τους επηρεάζει τους άλλους.
- Να λαμβάνουν κατάρτιση για τη ζωή, η οποία τους επιτρέπει να έχουν πρόσβαση σε ευκαιρίες για ενεργό ένταξη στην κοινωνία.
- Να ολοκληρώνουν την ανάπτυξη του ατόμου ώστε να μπορεί να προχωρήσει σε διάφορους τομείς με ισορροπημένο τρόπο.
- Να ενισχύσουν την αυτοεκτίμηση εφόσον ενδυναμώσουν το νέο άτομο και του δώσουν δύναμη και κίνητρο να προχωρήσει στη ζωή του.
- Να δίνουν κίνητρο και συνεχή εκπαίδευση και αναβάθμιση των επαγγελματικών δεξιοτήτων.
- Να δίνουν επαγγελματική εκπαίδευση.
- Να παρέχουν θετικές εμπειρίες.

Αυτές οι αρχές είναι παρούσες στην προσέγγιση εργασίας από τον σχεδιασμό του προγράμματος δεδομένου του προφίλ των χρηστών και της εμπειρίας και εξειδίκευσης των πόρων, διατηρείται μία γραμμή παρέμβασης που προετοιμάζει, προωθεί και διευκολύνει την κοινωνική ένταξη και εισαγωγή στην αγορά εργασίας, αποτιμώντας ως πηγή προσωπικής ανάπτυξης και κοινωνικής ένταξης την δυνατότητα πρόληψης που παρέχει και την αποτελεσματικότητα της στην ανάπτυξη κοινωνικών αξιών και στην πρόωση της προσωπικής ευθύνης και ωριμότητας.

Είναι απαραίτητο να επισημάνουμε τις **τεράστιες δυνατότητες των νέων** με τους οποίους συνεργαζόμαστε, οι οποίοι, παρόλο που έχουν κοινωνικοποιηθεί σε ένα πλαίσιο που συχνά

δεν ευνοεί την ανάπτυξη της απασχολησιμότητας και της προσωπικής τους ικανότητας και αντιμετωπίζουν πολυάριθμα εμπόδια, ωστόσο, επιδεικνύουν μεγάλη αποφασιστικότητα. και ενθουσιασμό για εργασία και οδεύουν σε μία απολύτως κανονική και ολοκληρωμένη ζωή.

Είναι λοιπόν θέμα **προώθησης του ατόμου τόσο στον εργασιακό του χώρο** όσο και σε όλους τους τομείς της ζωής του, αφού, όπως έχει ειπωθεί σε περισσότερες από μία περιπτώσεις, η απασχολησιμότητα εξαρτάται από πολλούς παράγοντες που δεν σχετίζονται άμεσα με την εργασία.

Ο γενικός στόχος των διαφόρων προτεινόμενων μέτρων είναι ο προσανατολισμός και η ένταξη των νέων μεταξύ 18 και 30 ετών στην κοινωνική ζωή και στην αγορά εργασίας μέσω της ανάπτυξης των γνώσεων, των δεξιοτήτων και των ικανοτήτων που είναι απαραίτητες για την επιτυχή αντιμετώπιση της αγοράς εργασίας και της κοινωνικής ένταξης.

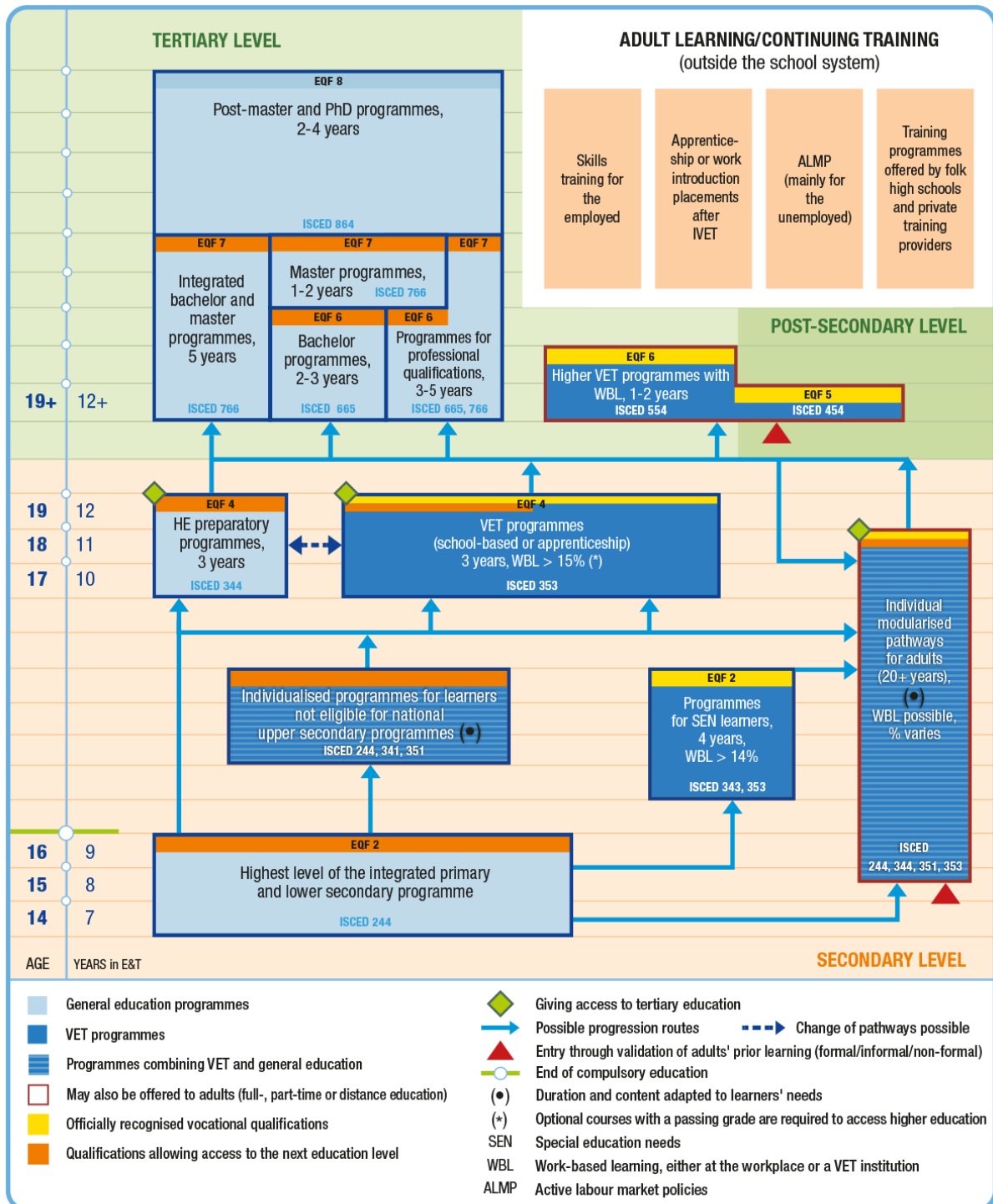
Η **προτεινόμενη μεθοδολογία** αρθρώνεται γύρω από τρεις διαδοχικές φάσεις:

- Σε πρώτη φάση, ο νέος αποκτά **γενικές δεξιότητες και ικανότητες πριν από την απασχόληση** μέσω:
  - Εργαστηρίων κοινωνικού προσανατολισμού και εισαγωγής: Προετοιμασία συνέντευξης εργασίας, προετοιμασία προγράμματος σπουδών, είδη συμβάσεων κ.λπ.
  - Εργαστηρίων βασικών κοινωνικών δεξιοτήτων: δεξιότητες επικοινωνίας, ενεργητική ακρόαση, διεκδίκηση, επίλυση συγκρούσεων κ.λπ.
  - Εκπαίδευσης σε βασικές ικανότητες: Μη τυπική εκπαίδευση που εξοπλίζει τους νέους με τις απαραίτητες ικανότητες για να παρακολουθήσουν επιτυχώς την κατάρτιση σε τεχνικές ικανότητες που αντιστοιχούν στα Επαγγελματικά Πιστοποιητικά.
- Στη δεύτερη φάση τους παρέχεται **ειδική εκπαίδευση σε τεχνικές δεξιότητες**, εστιασμένη στη συγκεκριμένη θέση που θα κατέχουν στην επιχείρηση. Ταυτόχρονα, ατομικός και ομαδικός προσανατολισμός πραγματοποιείται σε όλη τη διάρκεια της εκπαιδευτικής διαδικασίας προκειμένου να αποφευχθούν οι απουσίες και να διασφαλιστεί ότι οι εκπαιδευτικές δράσεις εκπληρώνουν τον ρόλο για τον οποίο σχεδιάστηκαν: βελτίωση της απασχολησιμότητας της ομάδας.
- Η τρίτη φάση επικεντρώνεται στην **ανάπτυξη πρακτικής άσκησης** σε επιχειρήσεις μέγιστης διάρκειας 3 μηνών και σε δράσεις υποστήριξης, εποπτείας και παρακολούθησης.
  - Κατά τη διάρκεια αυτής της φάσης, η διαδικασία προσανατολισμού, παρακολούθησης και διαμεσολάβησης κατά την τοποθέτηση σε θέση εργασίας γίνεται θεμελιώδης για το πρόγραμμα, το οποίο είναι καθοριστικό προκειμένου να μεγιστοποιηθούν οι δυνατότητες τοποθέτησης σε θέση εργασίας.

Όταν η απασχόληση των νέων επιτυγχάνεται μέσω κανονικής σύμβασης εργασίας, το κέντρο θα πραγματοποιεί ενέργειες παρακολούθησης και εποπτείας για την υποστήριξη των νέων.

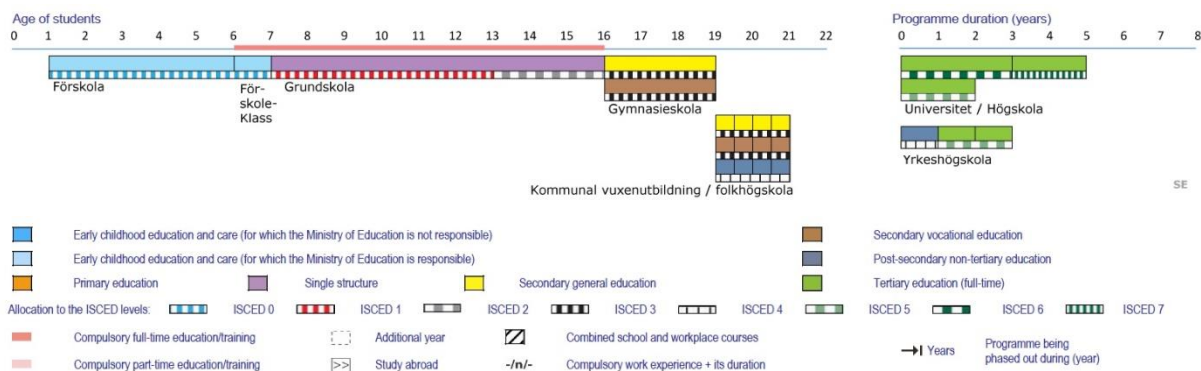
# SWEDEN

Για την ενίσχυση της συνεργασίας μεταξύ της εκπαίδευσης και της εργασίας, τα σουηδικά εθνικά συμβούλια προγραμμάτων περιλαμβάνουν κοινωνικούς εταίρους για καθένα από τα εθνικά επαγγελματικά προγράμματα στα σχολεία ανώτερης δευτεροβάθμιας εκπαίδευσης. Τα συμβούλια αποτελούν μια μόνιμη πλατφόρμα διαλόγου για την ποιότητα, το περιεχόμενο και την οργάνωση της ΕΕΚ μεταξύ των εθνικών φορέων και των ενδιαφερόμενων.



NB: ISCED-P 2011.  
Source: Cedefop and ReferNet Sweden, 2019.

## 1 | Δομή του σουηδικού εκπαιδευτικού συστήματος <sup>18</sup>



## 2 | Κύρια στοιχεία της ΕΕΚ(Επαγγελματική Εκπαίδευση και Κατάρτιση)

Η ΕΕΚ στη Σουηδία περιλαμβάνει τα ακόλουθα κύρια χαρακτηριστικά:<sup>19</sup>

- Ένα εξαιρετικά αποκεντρωμένο σύστημα στο οποίο οι πάροχοι εκπαίδευσης είναι πλήρως υπεύθυνοι για την παροχή προγραμμάτων ΕΕΚ.
- Τον υψηλό αριθμό των πρόσφατα αφιχθέντων μεταναστών που προκάλεσε την εισαγωγή πολλών νέων τρόπων σπουδών ΕΕΚ, επιτρέποντας μερικούς τίτλους σπουδών.
- Την συμμετοχή στη δια βίου μάθηση που ήταν πάνω από 30% το 2017, καθιστώντας την, την υψηλότερη στην Ευρωπαϊκή Ένωση (Eurostat). Παρέχεται σε πολλές μορφές και οι εκπαιδευόμενοι/ες μπορούν επίσης να αποκτήσουν ένα επαγγελματικό δίπλωμα ανώτερης δευτεροβάθμιας εκπαίδευσης

Χαρακτηριστικά γνωρίσματα:

### Διαρθρωτική δομή της ανώτερης δευτεροβάθμιας εκπαίδευσης

Τα σπονδυλωτά προγράμματα επιτρέπουν στους μαθητές της ανώτερης δευτεροβάθμιας εκπαίδευσης να μεταφέρουν ένα ή περισσότερα μαθήματα σε άλλο πρόγραμμα, για παράδειγμα όταν αλλάζουν διαδρομή σπουδών. Η δημοτική εκπαίδευση ενηλίκων στην ανώτερη δευτεροβάθμια εκπαίδευση παρέχει τα ίδια μαθήματα με τη δευτεροβάθμια εκπαίδευση, με λίγες εξαιρέσεις, επιτρέποντας στους μαθητές/ριες να αξιοποιήσουν τις προηγούμενες σπουδές τους και, για παράδειγμα, να αποκτήσουν πρόσβαση στην τριτοβάθμια εκπαίδευση.

### Επικύρωση στην εκπαίδευση ενηλίκων

Η επικύρωση είναι δυνατή σε όλα τα δημοτικά μαθήματα εκπαίδευσης ενηλίκων στην ανώτερη δευτεροβάθμια εκπαίδευση. Ένας εκπαιδευόμενος που έχει επικύρωση για μέρος ενός μαθήματος δεν χρειάζεται να παρακολουθήσει μαθήματα σε αυτό το

<sup>18</sup> <https://op.europa.eu/en/publication-detail/-/publication/d7885072-f3ac-11e9-8c1f-01aa75ed71a1/language-en/format-PDF>

<sup>19</sup> <https://www.cedefop.europa.eu/en/printpdf/tools/vet-in-europe/systems/sweden>

τμήμα του μαθήματος. Ακόμη και στο πλαίσιο της τριτοβάθμιας επαγγελματικής εκπαίδευσης, η γνώση, οι δεξιότητες και οι ικανότητες που αποκτώνται μέσω κατάρτισης, εργασιακής εμπειρίας ή άλλου είδους μπορούν να επικυρωθούν και να αναγνωριστούν ως μέρος ενός προγράμματος. Οι πάροχοι εκπαίδευσης είναι υπεύθυνοι για τη διαδικασία.

### **Εθνικά συμβούλια προγραμμάτων με έντονη συμμετοχή των κοινωνικών εταίρων**

Για την ενίσχυση της συνεργασίας μεταξύ της εκπαίδευσης και του κόσμου της εργασίας, τα εθνικά συμβούλια προγραμμάτων περιλαμβάνουν κοινωνικούς εταίρους για καθένα από τα εθνικά επαγγελματικά προγράμματα στα σχολεία ανώτερης δευτεροβάθμιας εκπαίδευσης. Τα συμβούλια αποτελούν μια μόνιμη πλατφόρμα διαλόγου για την ποιότητα, το περιεχόμενο και την οργάνωση της ΕΕΚ μεταξύ των εθνικών φορέων και των ενδιαφερομένων.

## **3 | Κύριες προκλήσεις και απαντήσεις πολιτικής**

### **Η Σουηδία πρέπει να ενισχύσει τις προσπάθειες για να διευκολύνει τη μετάβαση από την εκπαίδευση στην αγορά εργασίας**

Είναι σημαντικό να παρέχεται υποστήριξη σε όσους βρίσκονται πιο μακριά από την αγορά εργασίας. Η κυβέρνηση έχει επικεντρωθεί στην ενίσχυση της σύνδεσης μεταξύ της εκπαίδευσης και της εργασίας, τόσο στην ανώτερη δευτεροβάθμια όσο και στην τριτοβάθμια ΕΕΚ. Έχει δημιουργηθεί ένα κέντρο μαθητείας για την προώθηση και την αύξηση της παροχής θέσεων μαθητείας. Η κυβέρνηση έχει επίσης εγκρίνει κανονισμούς σχετικά με μια επαγγελματική εισαγωγική περίοδο απασχόλησης, συμπεριλαμβανομένης της επαγγελματικής κατάρτισης και της δυνατότητας σύναψης σύμβασης μαθητείας για άτομο που φοιτά στο γυμνάσιο. Οι συμβάσεις εκπαίδευσης, οι συμφωνίες μεταξύ των νέων, των υπηρεσιών απασχόλησης και του δήμου καταγωγής θεσπίστηκαν το 2015. Αυτά τα μέτρα ενθαρρύνουν τους άνεργους νέους ηλικίας 20 έως 24 ετών να ξεκινήσουν ή να επιστρέψουν σε σπουδές για να αποκτήσουν τίτλο σπουδών ανώτερης δευτεροβάθμιας εκπαίδευσης. Οι σπουδές στο πλαίσιο της σύμβασης μπορούν να συνδυαστούν με εργασιακή ή πρακτική εργασιακή εμπειρία.

### **Επενδύσεις για ταχύτερη ένταξη νέο-αφιχθέντων μεταναστών**

Πολλοί νέο-αφιχθέντες μετανάστες έχουν εκπαίδευση και εμπειρία σε επαγγέλματα στα οποία υπάρχει έλλειψη εκπαιδευμένου και έμπειρου εργατικού δυναμικού στη Σουηδία. Για να μειώσει το χρόνο από την άφιξη στην πρώτη θέση εργασίας, η κυβέρνηση έχει ξεκινήσει διαβουλεύσεις με τους κοινωνικούς εταίρους, τη σουηδική δημόσια υπηρεσία απασχόλησης και άλλους σχετικούς κρατικούς φορείς σχετικά με μέτρα για τη δημιουργία «γρήγορων διαδρομών» στην αγορά εργασίας. Οι πρωτοβουλίες μπορεί να περιλαμβάνουν, για παράδειγμα, εκπαίδευση στη σουηδική γλώσσα ειδικά για τον επαγγελματικό τομέα, ταχύτερη επικύρωση δεξιοτήτων και ικανοτήτων, αξιολόγηση ξένων προσόντων και συμπληρωματική κατάρτιση.

## 4 | Κίνητρα για σπουδαστές/ριες

### Κίνητρα για σπουδαστές/ριες ΕΕΚ(Επαγγελματική Εκπαίδευση και Κατάρτιση):

- Σε άτομα με διαφορετικό υπόβαθρο και σε διαφορετικές καταστάσεις ζωής δίνεται η δυνατότητα να σπουδάσουν, χάρη σε ένα σύστημα επιδομάτων σπουδών και φοιτητικής βοήθειας. **Οι φοιτητές έχουν δικαίωμα σε διαφορετικές μορφές οικονομικής στήριξης τόσο για τις σπουδές ανώτερης δευτεροβάθμιας όσο και τριτοβάθμιας εκπαίδευσης.** Επίσης, οι εργαζόμενοι έχουν δικαίωμα να λάβουν άδεια για να παρακολουθήσουν την εκπαίδευση.
- **Η σουηδική υποστήριξη σπουδών δίνει σε όλους την ευκαιρία να σπουδάσουν, ανεξάρτητα από το οικονομικό τους υπόβαθρο.** Η μορφή και το μέγεθος της υποστήριξης ποικίλλουν ανάλογα με την ηλικία και την κατάσταση της ζωής καθώς και με το εύρος και το επίπεδο σπουδών. Τα εκπαιδευτικά προγράμματα που δικαιούνται υποστήριξη καθορίζονται από τη Σουηδική Κυβέρνηση μέσω του Διατάγματος Υποστήριξης Σπουδών. Οι ειδικές επενδύσεις σε υψηλότερα επίπεδα επιχορήγησης χρησιμοποιούνται ως κίνητρο για περαιτέρω μελέτες.
- **Η στήριξη είναι μέρος της εκπαιδευτικής πολιτικής και αποσκοπεί στην αύξηση της κοινωνικής δικαιοσύνης.** Παρέχει ίση πρόσβαση στην εκπαίδευση τόσο για άνδρες όσο και για γυναίκες και εξισορροπεί τις διαφορές μεταξύ ατόμων και ομάδων του πληθυσμού.
- Η Υποστήριξη σπουδών είναι ο γενικός όρος για όλα τα βοηθήματα σπουδών στο σουηδικό εκπαιδευτικό σύστημα που περιλαμβάνει επιχορηγήσεις και δάνεια για διαφορετικές ηλικιακές ομάδες.
- Τα τελευταία χρόνια, οργανώσεις εργοδοτών και εργαζομένων σε διάφορους τομείς έχουν υπογράψει συμφωνίες εισόδου στην εργασία (θέσεις επαγγελματικής εισαγωγής). Αυτά στοχεύουν στη διευκόλυνση της μετάβασης των νέων (ηλικίας 15-24) από το σχολείο στην επαγγελματική ζωή και στη διασφάλιση της μακροπρόθεσμης προσφοράς δεξιοτήτων στις επιχειρήσεις. Οι περισσότερες από αυτές τις συμφωνίες βασίζονται στην αρχή ότι **στους νέους που δεν έχουν επαγγελματική πείρα προσφέρεται καθοδήγηση και κατάρτιση κατά τη διάρκεια μέρους του χρόνου εργασίας τους.**

## 5 | Μαθητεία

Η μαθητεία είναι, δίπλα στη σχολική εκπαίδευση, ένας πιθανός δρόμος για τη συμμετοχή σ' ένα επαγγελματικό πρόγραμμα στο ανώτερο γυμνάσιο, **με στόχο την προετοιμασία των μαθητών για την αγορά εργασίας.** Η εκπαίδευση της ανώτερης δευτεροβάθμιας μαθητείας μπορεί να ξεκινήσει από το πρώτο, το δεύτερο ή το τρίτο έτος.

Από τη στιγμή που ξεκινά η εκπαίδευση της μαθητείας, το ήμισυ της πρέπει να αποτελείται από μάθηση με βάση την εργασία (ΜΑΘΗΣΗ ΜΕ ΒΑΣΗ ΤΗΝ ΕΡΓΑΣΙΑ/ WBL). **Ένα εκπαιδευτικό συμβόλαιο ή μια συμφωνία μάθησης είναι υποχρεωτική για κάθε μαθητεύομενο/η.** Αυτό θα πρέπει να προσδιορίζει το περιεχόμενο και το πεδίο εφαρμογής του WBL (ΜΑΘΗΣΗ ΜΕ ΒΑΣΗ ΤΗΝ ΕΡΓΑΣΙΑ). Ο μαθητεύομενος, ο διοργανωτής της εκπαίδευσης και ο



χώρος εργασίας θα πρέπει να υπογράψουν τη σύμβαση και να οριστεί άτομο επικοινωνίας ή/και εκπαιδευτής/επόπτης. **Το σχολείο είναι υπεύθυνο για τη σύναψη εκπαιδευτικού συμβολαίου ή συμφωνίας μάθησης.** Και στα δύο μονοπάτια, ισχύουν τα ίδια αναλυτικά προγράμματα και η επιτυχής ολοκλήρωση οδηγεί σε επαγγελματικό δίπλωμα.

## 6| Και τι γίνεται με τους «εκτός» του συστήματος;

**Κάθε δήμος στη Σουηδία (δεσμεύεται από τη σουηδική νομοθεσία) υποστηρίζει νέους/ες μεταξύ 16 και 20 ετών, οι οποίοι αποφάσισαν να εγκαταλείψουν τις σπουδές τους στο γυμνάσιο.** Το 2018, ο αριθμός των νέων (15 – 24 ετών) που δεν φοιτούν σε εκπαίδευση, απασχόληση ή κατάρτιση (NEET/Εκτός απασχόλησης, εκπαίδευσης ή κατάρτισης) έφτασε το 6,1%. Ο νόμος ονομάζεται «ευθύνη της δημοτικής δραστηριότητας» και στοχεύει στη μείωση των NEET(Εκτός απασχόλησης, εκπαίδευσης ή κατάρτισης). Αυτό απαιτεί στενή συνεργασία μεταξύ των δημοτικών υπηρεσιών απασχόλησης και των σουηδικών γυμνασίων. Ωστόσο, η δομή είναι οργανωμένη σε διαφορετικές μορφές, ανάλογα με τον κάθε δήμο.

Η γενική δομή στον δήμο Piteå θα μπορούσε να περιγραφεί ως εξής:

**Εάν ένας μαθητής Λυκείου αποφασίσει να εγκαταλείψει τις σπουδές του, γίνεται επικοινωνία με συμβούλους στο τμήμα αγοράς εργασίας του δήμου.** Το τμήμα προσφέρει υποστήριξη για νέους (και ενήλικες) με:

- Εύρεση θέσεων για επαγγελματική κατάρτιση.
- Εβδομάδες εισαγωγικών εργαστηρίων με πληροφορίες για την υγεία, την αγορά εργασίας και άλλα.
- Εύρεση θέσεων εργασίας (με ή χωρίς οικονομική υποστήριξη από τη Σουηδική Δημόσια Υπηρεσία Απασχόλησης).
- Δοκιμαστικές σπουδές με σκοπό την επιστροφή στις σπουδές (ίσως επιλέγοντας άλλη σχολή).
- Συμβουλευτική μελέτης.
- Υποστήριξη για τη δημιουργία και την εδραίωση επαφής με την Κοινωνική Υπηρεσία και διάφορες αρχές.
- Υποστήριξη για την αύξηση του δικτύου ενός NEET(Εκτός απασχόλησης, εκπαίδευσης ή κατάρτισης).

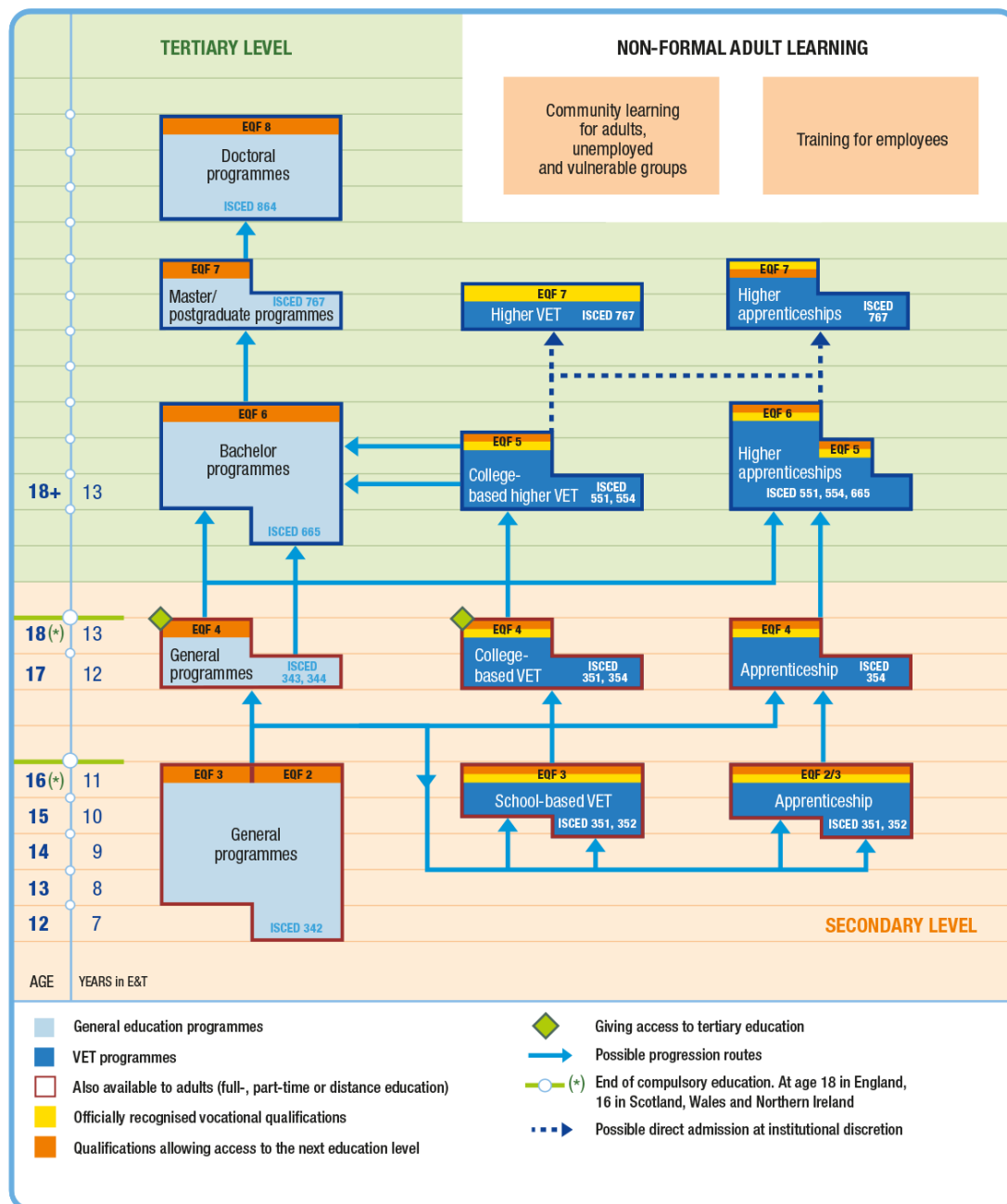
Για να προσφέρει αυτή την υποστήριξη, **το τμήμα απασχόλησης έχει μεγάλο αριθμό διαφορετικών λειτουργιών, όπως συμβούλους εργασίας, υποστηρικτές γλωσσών** κ.λπ. Αυτές οι υπηρεσίες πρέπει επίσης να λειτουργούν κοντά στα λύκεια, την εκπαίδευση ενηλίκων, την κοινωνική υπηρεσία και τη Σουηδική Δημόσια Υπηρεσία Απασχόλησης. Μία από τις τρέχουσες προκλήσεις μας είναι πώς να εντείνουμε και να βελτιώσουμε αυτόν τον τρόπο εργασίας, όταν ο αριθμός των NEET(Εκτός απασχόλησης, εκπαίδευσης ή κατάρτισης) αυξάνεται, τόσο μεταξύ των νέων που γεννήθηκαν εντός όσο και εκτός της Σουηδίας.

Η Pitea έχει μακρά παράδοση συμμετοχής σε έργα όπως το Erasmus και το ΕΚΤ (Ευρωπαϊκό Κοινωνικό Ταμείο). Αυτός ήταν ο τρόπος μας να αναπτύξουμε και να καθιερώσουμε επιτυχημένες μεθόδους στη δουλειά με την ομάδα των ΝΕΕΤ(Εκτός απασχόλησης, εκπαίδευσης ή κατάρτισης). Αυτή τη στιγμή συμμετέχουμε σε ένα έργο που χρηματοδοτείται από το ΕΚΤ (Ευρωπαϊκό Κοινωνικό Ταμείο) μαζί με άλλους τρεις δήμους της περιοχής μας. Το έργο είναι μια περαιτέρω ανάπτυξη της ευθύνης της δημοτικής δραστηριότητας και μας βοηθά να αφιερώσουμε ακόμη περισσότερο χρόνο και προσπάθεια για εκείνους του ΝΕΕΤ(Εκτός απασχόλησης, εκπαίδευσης ή κατάρτισης) που απαιτούν το μεγαλύτερο μέρος της υποστήριξής μας.

Ως μέρος της υποστήριξης που αναφέρθηκε παραπάνω, προσφέρουμε επίσης ατομική ή ομαδική συμβουλευτική, δραστηριότητες σε διαφορετικά φάσματα, στενούς δεσμούς με την κοινωνική υπηρεσία και την υγειονομική περίθαλψη, κ.λπ. Στόχος μας είναι προφανώς να εφαρμόσουμε αυτήν την υποστήριξη στο δικό μας τμήμα και το συνδέουμε αυτό με άλλα επιτυχημένα έργα (Ευρωπαϊκό Κοινωνικό Ταμείο (ΕΣΦ)). Ένα παράδειγμα αυτού είναι η ανάγκη εκπαίδευσης συμβούλων, ομάδων εργασίας και προϊσταμένων σε διαφορετικούς χώρους εργασίας. Εξειδικευμένες υπηρεσίες και ένα στενό δίκτυο γύρω από κάθε ΝΕΕΤ(Εκτός απασχόλησης, εκπαίδευσης ή κατάρτισης) θα μπορούσαν να είναι ένας τρόπος μείωση του στίγματος μεταξύ των ΝΕΕΤ.

# ΗΝΩΜΕΝΟ ΒΑΣΙΛΕΙΟ

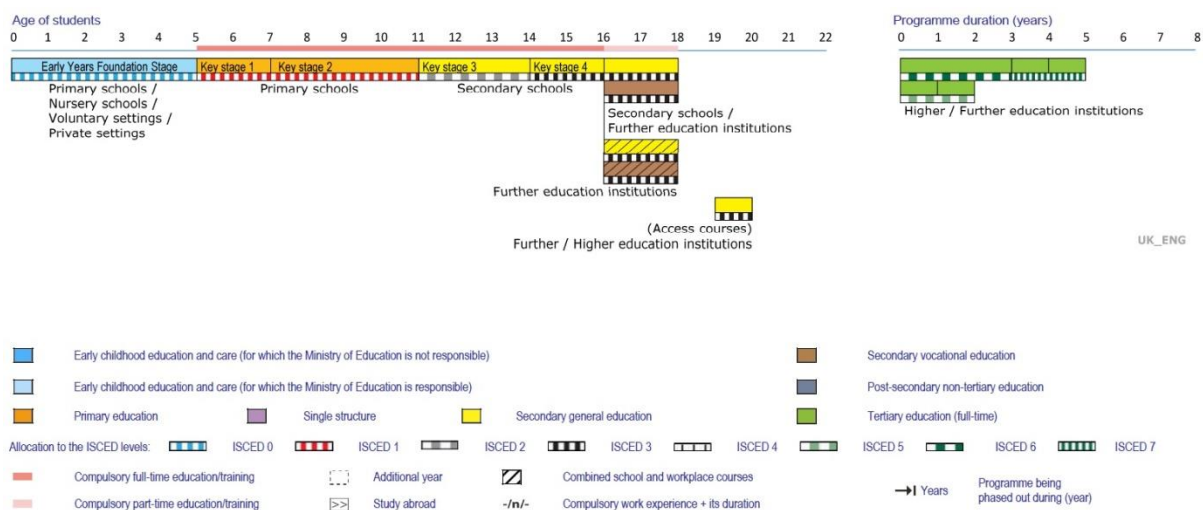
Το Υπουργείο Παιδείας και το Τμήμα Οικονομίας είναι αρμόδια στη Βόρεια Ιρλανδία και οι κυβερνήσεις της Σκωτίας και της Ουαλίας στην Σκωτία και Ουαλία αντίστοιχα. Η πιστοποίηση στο Ηνωμένο Βασίλειο καθοδηγείται από κοινού από κυβερνητικές πολιτικές και ιδιωτικά συμφέροντα. Αυτό οδήγησε σε μια μεγάλη επιλογή πιστοποιήσεων και οργανισμών απονομής.<sup>20</sup>



NB: ISCED-P 2011. ISCED classification based on the 2018 mapping of UK classifications by the Department for Education.  
Source: Cedefop and ReferNet UK, 2019.

<sup>20</sup> <https://www.cedefop.europa.eu/en/printpdf/tools/vet-in-europe/systems/united-kingdom>

## 1 | Δομή του βρετανικού εκπαιδευτικού συστήματος



## 2 | Κύρια στοιχεία της ΕΕΚ(Επαγγελματική Εκπαίδευση και Κατάρτιση)

ΕΕΚ στο Ηνωμένο Βασίλειο:

- Η ανάπτυξη δεξιοτήτων είναι βασική προτεραιότητα και των τεσσάρων χωρών.
- Υπάρχει αυξημένη ζήτηση για θέσεις μαθητείας και δεξιότητες για εργασία.
- Σε ολόκληρο το Ηνωμένο Βασίλειο υπάρχει υψηλό ποσοστό συμμετοχής (66%) στην εκπαίδευση ενηλίκων και στη συνεχιζόμενη εκπαίδευση.
- Η πρόωγη αποχώρηση από την εκπαίδευση και την κατάρτιση έχει μειωθεί την τελευταία δεκαετία και είναι ελαφρώς πάνω από τον εθνικό στόχο που έχει τεθεί στο 10%.

## 3 | Κύριες προκλήσεις και απαντήσεις πολιτικής

**Η αντιστοιχία των προσόντων με τις ανάγκες των εργοδοτών** και η αύξηση της δέσμευσης των εργοδοτών στην εκπαίδευση και την κατάρτιση αποτελούν υψηλές προτεραιότητες στο Ηνωμένο Βασίλειο. Το κυβερνητικό σχέδιο δεξιοτήτων μετά τις 16<sup>ο</sup> Ιουλίου 2016 προτείνει την απλούστευση της ΕΕΚ που βασίζεται στο κολέγιο στην Αγγλία, δημιουργώντας σαφείς οδούς για επαγγέλματα μέσω προσόντων που αναπτύχθηκαν με τη συμβολή των εργοδοτών έως το 2019. Το νέο ρυθμιστικό πλαίσιο προσόντων που εισήχθη το 2015 δίνει στους οργανισμούς απονομής πιστοποιήσεων αυξημένη ελευθερία και ευελιξία ανάπτυξης προσόντων που ανταποκρίνονται σε συγκεκριμένες ανάγκες της αγοράς εργασίας. Τα προσόντα αναμένεται πλέον να επικυρώνονται και να υποστηρίζονται απευθείας από τους εργοδότες αντί να ακολουθούν δεσμευτικούς κανόνες και δομές που επιβάλλονται από κρατικούς φορείς.

## 4 | Κίνητρα για σπουδαστές/ριες

Σε ολόκληρο το Ηνωμένο Βασίλειο, τα μέτρα λιτότητας έχουν οδηγήσει σε πολλές περικοπές στην κρατική χρηματοδότηση τα τελευταία χρόνια. Ενώ ο προϋπολογισμός των σχολείων ηλικιών προ 16 ετών παρέμεινε σε μεγάλο βαθμό προστατευμένος, σημειώθηκαν μειώσεις

στους προϋπολογισμούς 16 έως 19 και 19+ για την περαιτέρω εκπαίδευση και δεξιότητες. Ωστόσο, υπάρχουν διάφορες πρωτοβουλίες για την αύξηση του αριθμού και του καθεστώτος της ΕΕΚ στο Ηνωμένο Βασίλειο.

## 5 | Μαθητεία

Οι θέσεις μαθητείας στο Ηνωμένο Βασίλειο προσφέρονται ως βασική εκπαίδευση σε επίπεδο δευτεροβάθμιας εκπαίδευσης έως προχωρημένης εκπαίδευσης και κατάρτισης σε επίπεδο τριτοβάθμιας εκπαίδευσης. Ο παρακάτω πίνακας δείχνει σε ποια επίπεδα είναι διαθέσιμη η εκπαίδευση.

ROF / CQFW	England	Wales	Northern Ireland	EQF	Scotland	SCQF
8	Higher Apprenticeships	Higher Apprenticeships	Higher Level Apprenticeships	8	Professional Apprenticeships	12
7	Degree / Higher Apprenticeships	Higher Apprenticeships	Higher Level Apprenticeships	7	Professional / Graduate Apprenticeships	11
6	Degree / Higher Apprenticeships	Higher Apprenticeships	Higher Level Apprenticeships	6	Professional / Graduate Apprenticeships	10
					Technical / Graduate Apprenticeships	9
5	Higher Apprenticeships	Higher Apprenticeships	Higher Level Apprenticeships	5	Technical / Higher Apprenticeships	8
4	Higher Apprenticeships	Higher Apprenticeships	Higher Level Apprenticeships		Modern Apprenticeships	7
3	Advanced Apprenticeships	Apprenticeships	Apprenticeships	4	Modern / Foundation Apprenticeships	6
2	Intermediate Apprenticeships	Foundation Apprenticeships	Apprenticeships / Traineeships	3	Modern Apprenticeships	5
	Traineeships	Traineeships				

## 6 | Τί γίνεται με τους «εκτός» του συστήματος;

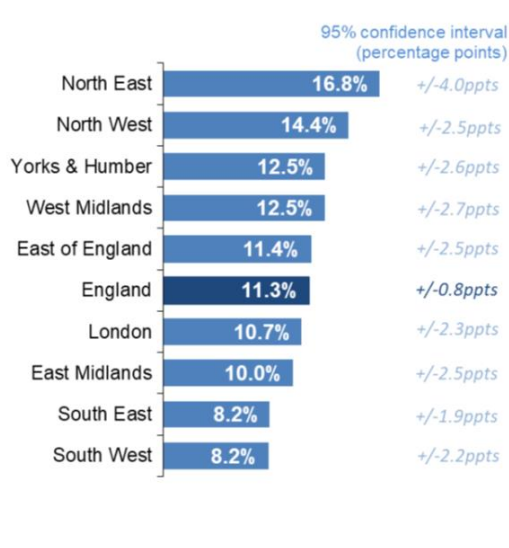
Οποιοσδήποτε δεν είναι σε καμία από τις μορφές εκπαίδευσης ή κατάρτισης που αναφέρονται προηγουμένως και δεν εργάζεται, θεωρείται NEET. Κατά συνέπεια, ένα νεαρό άτομο που προσδιορίζεται ως NEET (Εκτός απασχόλησης, εκπαίδευσης ή κατάρτισης) θα είναι πάντα είτε άνεργο είτε οικονομικά ανενεργό.

Υπήρχαν περίπου 763.000 νέοι (ηλικίας 16 έως 24 ετών) στο Ηνωμένο Βασίλειο που δεν βρίσκονταν σε εκπαίδευση, απασχόληση ή κατάρτιση (NEET) τον Οκτώβριο έως τον Δεκέμβριο του 2019. Αυτό είναι κοντά στο χαμηλότερο επίπεδο της σειράς, των 758.000, που παρατηρήθηκε τον Ιούλιο έως τον Σεπτέμβριο του 2018.<sup>21</sup>

<sup>21</sup> For more in-depth data produced by the office for national statistics (ONS) and released in February 2020, please visit:

Τον Οκτώβριο έως τον Δεκέμβριο του 2019, εκτιμάται ότι το 11,1% όλων των ατόμων (στο ΗΒ) ηλικίας 16 έως 24 ετών ήταν NEET (Εκτός απασχόλησης, εκπαίδευσης ή κατάρτισης). Αυτά τα στοιχεία ποικίλλουν από περιοχή σε περιοχή, η περιοχή όπου εδρεύει το Δίκτυο Ένταξης (Βορειοδυτικά) ήταν η δεύτερη υψηλότερη περιοχή στην Αγγλία με 14,4% των ατόμων ηλικίας 16-24 ετών στην κατηγορία NEET (Εκτός απασχόλησης, εκπαίδευσης ή κατάρτισης).<sup>22</sup>

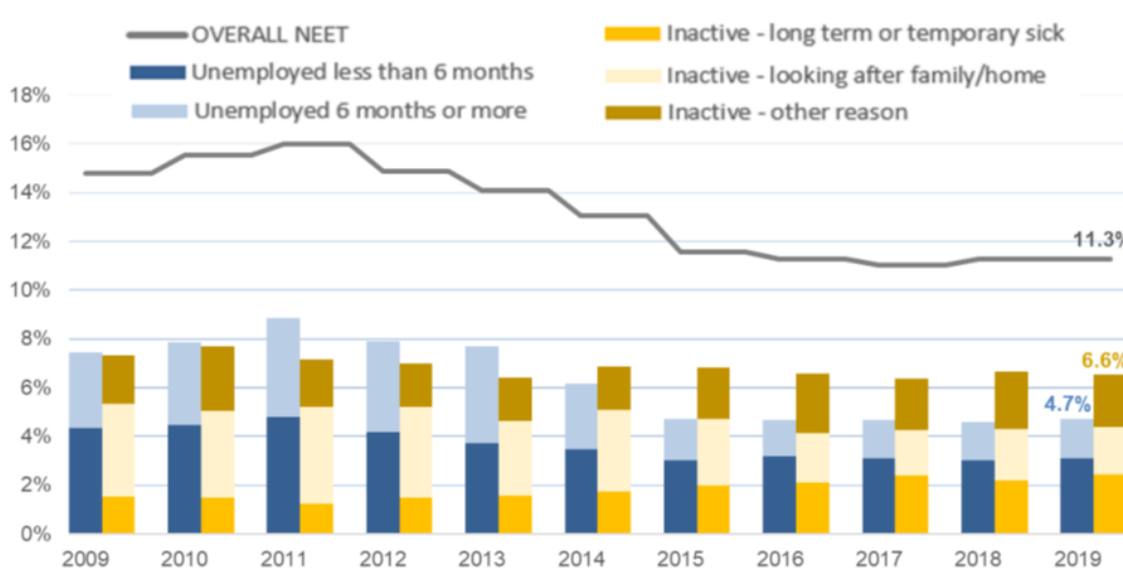
Regional 16-24 NEET rates, England, Oct-Dec 2019



Η κατάσταση στην αγορά εργασίας των νέων NEET έχει αλλάξει με την πάροδο του χρόνου.

Σύμφωνα με τα στοιχεία του Υπουργείου Παιδείας υπάρχουν διάφοροι παράγοντες που μπορούν να επηρεάσουν τα ποσοστά NEET (Εκτός απασχόλησης, εκπαίδευσης ή κατάρτισης).

Ποσοστό NEET(Εκτός απασχόλησης, εκπαίδευσης ή κατάρτισης) ηλικίας 16-24 ανά λόγο, Αγγλία, Οκτώβριος έως Δεκέμβριος 2009-2019 <sup>23</sup>



Μια ερευνητική εργασία που διεξήχθη από το βρετανικό κοινοβούλιο τον Αύγουστο του 2018 ανέφερε: "Μελέτες έχουν δείξει ότι ο χρόνος που αφιερώνεται εκτός εκπαίδευσης ή εργασίας μπορεί να έχει επιζήμια επίδραση στη σωματική και ψυχική υγεία και να αυξήσει την πιθανότητα ανεργίας, χαμηλών μισθών ή χαμηλής ποιότητας εργασίας αργότερα στη ζωή."

<https://www.ons.gov.uk/employmentandlabourmarket/peoplenotinwork/unemployment/bulletins/youngpeoplenotineducationemploymentortrainingneet/february2020> (Release date 22nd February 2020)

<sup>22</sup> <https://www.gov.uk/government/statistics/neet-statistics-annual-brief-2019>

<sup>23</sup> <https://www.gov.uk/government/statistics/neet-statistics-annual-brief-2019>

Τα βασικά χαρακτηριστικά των ατόμων που είναι NEET δείχνουν ότι οι ακόλουθες ομάδες είναι πιο πιθανό να είναι NEET:

- Άτομα με αναπηρία
- Άτομα που εγκαταλείπουν το σχολείο χωρίς προσόντα
- Εθνότητα - Άτομα από Πακισταν, Μπαγκλαντές ή μικτή εθνική ομάδα.

Μαζί με άτομα από τις παραπάνω ομάδες, η έρευνα ανέφερε επίσης μια σειρά από λόγους ή παράγοντες κινδύνου που έχουν ή μπορούν να συμβάλουν στο να γίνουν άτομα NEET:

- Νεαροί/ες μονο-γονείς
- Όσοι έχουν αποκλειστεί οριστικά ή έχουν τεθεί σε αναστολή από το σχολείο
- Όσοι δεν είχαν επιτύχει 5+ βαθμούς A\*-C GCSE (Γενικό Απολυτήριο Δευτεροβάθμιας Εκπαίδευσης)
- Όσοι δικαιούνται δωρεάν σχολικά γεύματα
- Προηγούμενη κατάσταση NEET τουλάχιστον μία φορά στο παρελθόν
- Ενταξη σε Ομάδα Νέων Παραβατικών
- Κατάχρηση ουσιών
- Ανάληψη ευθυνών φροντιστή/ριας στην οικογένεια

Η έρευνα περιελάμβανε επίσης μια μελέτη από το Υπουργείο Εργασίας που χρηματοδότησε μια Έκθεση για τους μαθητές που είναι NEET από το Ινστιτούτο Εκπαίδευσης, η οποία δημοσιεύθηκε τον Σεπτέμβριο του 2014 και η οποία περιλάμβανε μια ενότητα σχετικά με τους παράγοντες κινδύνου. Τα συμπεράσματά τους ήταν ότι <sup>24</sup>:

- Ο πιο σημαντικός παράγοντας εκπαιδευτικού κινδύνου ήταν το χαμηλό μορφωτικό επίπεδο στο GCSE(Γενικό Απολυτήριο Δευτεροβάθμιας Εκπαίδευσης) . Οι λόγοι που αναφέρθηκαν για τη χαμηλή επίδοση GCSE(Γενικό Απολυτήριο Δευτεροβάθμιας Εκπαίδευσης) περιελάμβαναν την έλλειψη κινήτρων, την κακή υγεία (σωματική και ψυχική) και την ύπαρξη Ειδικών Εκπαιδευτικών Αναγκών.
- Προσδιορίστηκε μια σειρά προσωπικών παραγόντων κινδύνου, συμπεριλαμβανομένων των προβλημάτων υγείας, των ευθυνών φροντίδας και των δύσκολων οικογενειακών συνθηκών (όπως η φροντίδα ή η κατάρρευση των σχέσεων με τους γονείς).
- Προσδιορίστηκαν επίσης διαρθρωτικοί παράγοντες κινδύνου, οι οποίοι περιελάμβαναν δύσκολες συνθήκες στην αγορά εργασίας, έλλειψη ευκαιριών κατάρτισης και μαθητείας και υποστήριξη από υπηρεσίες πρόνοιας που παρέχουν υψηλότερο εισόδημα από τους πιθανούς μισθούς.

<sup>24</sup> <https://commonslibrary.parliament.uk/research-briefings/sn06705/>

Μερικές από τις ισχύουσες πολιτικές που στοχεύουν στη μείωση του αριθμού των ατόμων που είναι ΝΕΕΤ (άτομα που δεν είναι πλέον στο εκπαιδευτικό σύστημα, που δεν εργάζονται ή δεν εκπαιδεύονται για εργασία), περιλαμβάνουν <sup>25</sup>:

- Η Έγγυση Σεπτεμβρίου<sup>25</sup> δίνει δικαίωμα σε όλους τους νέους ηλικίας 16 και 17 ετών σε προσφορά κατάλληλης θέσης στην εκπαίδευση ή την κατάρτιση, ενώ η ηλικία συμμετοχής αυξήθηκε στα 18 το 2013.
- Έχουν ληφθεί διάφορα μέτρα για να βοηθηθούν οι νέοι να βρουν βιώσιμη απασχόληση, όπως η επέκταση του προγράμματος μαθητειών, οι μεταρρυθμίσεις στην τεχνική εκπαίδευση, οι βελτιωμένες υπηρεσίες συμβουλευτικής σταδιοδρομίας και η κατάρτιση των εισφορών Εργοδότη Εθνικής Ασφάλισης για νέους/ες.
- Η κυβέρνηση χρηματοδοτεί διάφορα προγράμματα που αποσκοπούν στη βελτίωση των εκπαιδευτικών αποτελεσμάτων για τους μειονεκτούντες νέους και για εκείνους με μαθησιακές δυσκολίες ή αναπηρίες. Υποστήριξη σε ανέργους για εύρεση εργασίας παρέχεται μέσω του job center plus.

<sup>25</sup> <https://commonslibrary.parliament.uk/research-briefings/sn06705/>



Reference IO: IO5  
IO Leader: YES Forum and IEKEP  
Project Title: The Employable Youth: It Works!  
Project Acronym: It Works!  
Project Number: 2019-1-DE02-KA202-006136

### Imprint

This publication was created by all projects partners: BAG KJS, Centro San Viator, IEKEP, The Inclusion Network, Piteå Kommun, Nevo Parudimos and YES Forum. The text was written by all project partners.

Feedback process: All project partners

Coediting and design: YES Forum

### Disclaimer

The Employable Youth: It Works! (Grant Agreement No. 2019-1-DE02-KA202-006136) is a Strategic Partnership for Vocational Education and Training funded by the Erasmus+ programme, and coordinated by the YES Forum. For more information or to check our other Intellectual Outputs, please visit the project's website (<https://yes-forum.eu/our-work/projects/it-works-the-employable-youth/>) or contact us directly. The contents of this document are the sole responsibility of the project partners and can in no way be taken to reflect the views of the European Union. Images used are made by and are therefore property of the YES Forum respectively its project partners. Usage by any other party is prohibited.

### Date and year

August 2022



© 2021. This work is licensed under the Creative Commons Attribution-NonCommercial-ShareAlike 4.0 International.



This project has been funded with support from the European Commission under the Erasmus+ Programme. This publication reflects the views only of the author, and the Commission cannot be held responsible for any use which may be made of the information contained therein.